



Hjálmur

fréttablað

**Verkalýðsfélagið Hlíf óskar
félagsmönnum og Hafnfirðingum
öllum gleðilegrar aðventu og
hamingjuríkra jóla!**



Öfugpróun í skattkerfinu

Nýleg úttekt hagdeildar Alþýðusambandsins sýnir svo ekki verður um villst, að breytingar á skattkerfinu undanfarna tæpa tvo áratugi hafa komið verst niður á þeim sem lægst hafa launin. Skatthlutfall segir ekki nema hluta sögunnar, vegna samspils þess og annarra þátta í skatta- og bótakerfinu. Stjórnvöld hafa látið látið bótakerfið reka á reiðanum og grafið undan hlutverki þess. Persónuafsláttur hefur ekki fylgt launapróun. Viðmiðanir í vaxta og barnabótakerfunum hafa ekki fylgt annarri þróun og stuðningur við leigjendur ekki heldur. Barnabótakerfið er veikburða og það hefur veikt enn meira á undanförunum árum, því bótafjárhæðir hafa rýrnað að raungildi og tekjuskerðingar hafa aukist. Þetta kemur vitaskuld verst við þá sem hafa lægst laun.

Meðvitaðar ákvarðanir

Þessi öfugpróun er öll komin til vegna meðvitaðra ákvarðana stjórnvalda. Henni þarf að snúa við og það verður fróðlegt að fylgjast með því hvort ný ríkisstjórn skiptir um kúrs, hverfur af þessari óheillabrot og eflir tekjujöfnunarhlutverk skattkerfisins að nýju. Það gæti orðið mikilvægt innlegg í komandi kjarasamninga.

Fjallað er um skýrslu hagdeildarinnar á bls. 9-11.

**Skattbyrði hefur aukist
í öllum tekjuhópum á
tímabilinu frá 1998-2016 og
mest hjá þeim tekjulægstu.**

Línur að skýrast

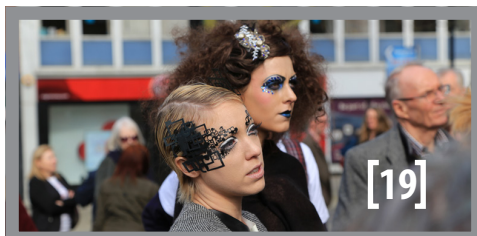
Bjarg, íbúðafélag, er búið er að undirrita viljayfirlýsingar við þrjú sveitarfélög, Hafnarfjörð, Reykjavík og Akureyri um allt að 1200 almennar leiguíbúðir. Undirbúningur vegna helmings þeirra er kominn nokkuð langt á veg, en hefur þó tekið lengri tíma en ráðgert hafði verið. Meginástæðan er sú, að félagið hefur fengið úthlutað lóðum í hverfum sem höfðu verið deiliskipulögð áður, með færri og stærra íbúðum. Því hefur þurft að breyta deiliskipulagi til að aðlaga það þörfum félagsins. Þetta hefur meðal annars tafið það að hægt sé að hefjast handa í Hafnarfirði, en líkur eru á að málin skýrist þar mjög fljótlega.

Sjá nánar umfjöllun og viðtal við Björn Traustason, framkvæmdastjóra Bjargs á bls. 28-29.



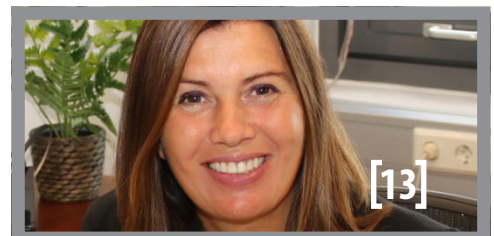
[28]

**Húsaleiga verði allt að 20-30%
lægri en markaðsleiga**



[19]

Kynbundið ofbeldi



[13]

**Hagur fyrirtækja að fjárfesta í
fræðslu starfsfólks**

Stór verkefni framundan

Kolbeinn Gunnarsson
Formaður Vlf. Hlíf



Verkalýðsfélagið Hlíf er 110 ára á árinu sem er að líða. Þegar litið er til baka þá sýnir það okkur hve tíminn líður hratt og líf okkar hér er næstum eins og stutt augnablik. En það má þakka öllum þeim sem hafa staðið saman vinnu og uppbyggingu á félaginu og hve miklu hefur verið áorkað í gegnum tíðina.

Þegar litið er um öxl og skoðað hvað hefur áunnist í réttinda- og aðbúnaðarmálum

Það þarf sérstaklega að taka á málum starfsmanna sem vinna hjá sveitarfélaginu í leikskólum og skólum!

launafólks er listinn orðinn langur. Það er hollt fyrir alla sem eru á vinnumarkaði að líta til baka og skoða sögu verkalýðsfélaganna og hverju þau hafa áorkað.

Okkur, sem vinnum fyrir fólkið og

stéttafélögin er alltaf efst í huga að ná sem bestum árangri og lífsgæðum fyrir félagsmenn. Því eru það stór verkefni sem bíða verkalýðshreyfingarinnar á komandi misserum, að ná sem hagstæðustum kjarasamningum og samningum sem geta fleytt okkur áfram til að komast í sömu stöðu og aðrar þjóðir þegar kemur að launum og réttindum.

Ný ríkistjórn hefur tekið við völdum þegar þetta er skrifað en enn á eftir að sjá hver stefna hennar er í öllum málaflokkum og eins á eftir að leggja fram fjárlagafrumvarp.

Það verður fróðlegt að sjá hvaða áherslur verða fyrir launafólk, svo sem í skattamálum og bótakerfinu.

Of mikið álag í sumum störfum

Það þarf sérstaklega að taka á málum starfsmanna sem vinna hjá sveitarfélaginu í leikskólum og skólum. Það er mikið álag á starfsfólki, vegna aukinna krafna sem stöðugt bætast við vinnu þess, meðal annars vegna ýmissa sérþarfa nemenda. Töluvert er um

veikindi og fjarveru frá vinnu og starfsfólki er ekki fjölgað, þótt það vanti í hópinn. Sömu sögu er að segja um störf þeirra sem vinna við umönnun og aðhlynningu. Það þarf að leggja sérstaka áherslu á að bæta aðstæður þessa fólks í komandi kjarasamningum.

Meiri fjarvera og veikindi starfsfólks leiða svo til þess að fólk fellur út af vinnumarkaði s.s. vegna kulnunar í starfi sem rekja má til álags, þegar þeim einstaklingum sem mæta best er refsað með auknu álagi. Þetta veldur því oft að þeir falla út af vinnumarkaði, löngu áður en þeir ná fullum starfsaldri og verða öryrkjar, einfaldlega vegna of mikils og langvarandi álags. Þarna er mein sem sveitafélögin og ýmsar stofnanir þurfa að taka á.

Í könnun sem Gallup gerði fyrir félögin í Flóabandalaginu er að finna ýmsar upplýsingar um aðstæður fólks í Hlíf og öðrum félögum á svæðinu. Hægt er að finna niðurstöðurnar á heimasíðu félagsins.

Ég óska öllum félagsmönnum og landsmönnum gleðilegra jóla og farsæls komandi árs.

SKRIFSTOFA
VERKALÝÐSFÉLAGSINS
HLÍFAR
Reykjavíkurvegi 64

OPNUNARTÍMI:

Mánudaga til föstudaga
frá kl. 8:30 til 16:00
Sími: 5100 800
Fax: 5100 809

Veffang: www.hlif.is
Netfang: hlif@hlif.is
Ábyrgðarmaður:
Kolbeinn Gunnarsson

Útgefandi: Verkalýðsfélagið Hlíf
Umbrot: Betri Stofan ehf.
Prentun: Ísafoldarprentsmiðja

Það veitir fólki öryggistilfinningu að vita af trúnaðarmanninum

- segir Gunndega Jaunlinina,
trúnaðarmaður á Stekkjarási



Gunndega Jaunlinina vinnur á einum stærsta leikskóla landsins, ef ekki þeim stærsta, Stekkjarási. Þar eru 8 deildir, þar af tvær deildir fyrir yngri börn. Hún hefur verið trúnaðarmaður á leikskólanum í um sex ár, en þar hefur hún starfað í um tíu ár. Hún kom fyrst til Íslands árið 2004, fór til Danmerkur í nokkra mánuði og var þar í ár, en kom aftur í árslok 2005 og hefur verið hér síðan. Það heyrir varla að hún sé ekki borin og barnfædd á Íslandi, svo góðum tókum hefur hún náð á málinu.

Deildirnar á Stekkjarási eru aldursblandaðar, þannig að það eru börn frá tveggja til sex ára á deildunum, að undanskildum ungbarnadeildunum. Við byrjum á að spyrja Gunndegu hve margir vinni á deildinni hennar. „Við erum hérna með 24 börn og við ættum að vera þrjú, en af því að við erum með meira af yngri börnum, þá erum við fjögur og síðan kemur fimmta manneskjan inn í nokkra klukkutíma, af því að við erum með barn sem þarf stuðning.“ Aðspurð hvort þetta sé nóg, segir Gunndega að það væri nóg ef börnin væru ekki 24 og hlær við. „Það er miðað við 8 eldri börn á starfsmann, en 5 ef þau eru yngri. Það eru nákvæmar reglur um þetta og allt sett í excelskjál hjá bænum. Við erum með afleysingarfólk ef fólk veikist eða fer í frí, en það er langt frá því að vera nóg eins og ástandið

er. Það eru mikil veikindi og ég er nokkuð viss um að mikið af því eru álagsveikindi. Síðan er erfitt að manna stöðurnar. Það eru ekki margir sem sækja í svona vinnu og það er mikil starfsmannavelta, ungt fólk kemur í stuttan tíma, er í vinnu með skóla og þess háttar, en fólk festir sig ekki í þessum störfum, ætli það séu ekki 15-20% sem festast. Fólk yrði hér lengur ef þetta væri betur launað. Þetta er skelfilega illa launað starf, miðað við þá ábyrgð sem við höfum og eins og undirmönnunin er.“

Þrátt fyrir að álagið sé oft mikið og launin ekki há, kann Gunndega vel við sig í þessu starfi.

„Mér finnst ofsalega gaman að vinna með börn. Ég er sjálf með listmenntun og það nýtist mér mjög vel í starfi. Ég væri náttúrulega ekki búin að vera hérna í tíu ár ef mér þætti það ekki gaman“, segir Gunndega hlægjandi.

Kemur alltaf eitthvað upp

Gunndega kann því vel að vera trúnaðarmaður á vinnustaðnum. „Ég hef samt ekki þurft að sinna neinum stórum og erfiðum málum, en það kemur samt alltaf eitthvað upp á og nauðsynlegt að það sé einhver til staðar. Þegar ég byrjaði að vera trúnaðarmaður fékk ég heilmikla þjálfun, fór á allskonar námskeið. Mér fannst það ótrúlega fróðlegt og gott. Þetta hefur verið gott fyrir mig, en ég held um leið að fólki

finnst gott að vita af trúnaðarmanninum sínum og það kemur oft til mín og spyr spurninga, um kjarasamninga og réttindi. Ef ég veit ekki svarið, fletti ég því upp, eða hringi á skrifstofu Hlífar. Ef upp kæmu stór mál, þá veit ég að ég get alltaf stólað á félagið og skrifstofuna.“

Að álitni Gunndegu veitir það starfsfólki öryggistilfinningu að það sé trúnaðarmaður á vinnustaðnum og hún segist reyna að upplýsa samstarfsfólkið þegar eitthvað sé um að vera, eins og kjarasamningar og þess háttar. „Mér finnst fólkið kunna vel að meta það. Og ég fæ góðan stuðning, bæði frá félaginu og líka hérna á vinnustaðnum. Leikskólastjórnin styður til dæmis vel við bakið á mér og setur aldrei út á það ef ég þarf að fara á fund eða námskeið í tengslum við það að vera trúnaðarmaður.“

Upprennandi verkalýðsforingi?

Gunndega er virk í starfinu hjá Hlíf og hefur verið þar í nokkur ár m.a. í stjórn. Auk þess tekur hún þátt í ungliðastarfi hjá Starfsgreinasambandinu. Það verður dálítill þögn þegar hún er spurð hvort hún ætli sér að verða verkalýðsforingi, en síðan segir hún. „Tíminn verður að leiða það í ljós. Mér finnst ótrúlega gaman að þessu, annars sæktist ég ekki eftir að taka þátt.“

Það endurhæfir þig enginn nema þú sjálfur!

- segir Anna Guðný Eiríksdóttir, framkvæmdastjóri Starfsendurhæfingar Hafnarfjarðar

Miklar breytingar hafa orðið á starfi Starfsendurhæfingar Hafnarfjarðar, þann tæpa áratug sem hún hefur starfað. Upphaflega var aðstaðan í gamla Lækjarskólanum, með einn fastan starfsmann. Núna er starfsemin í glæsilegu húsnæði við Flatahraunið, í sama húsi og Hraunsel og starfsmennirnir eru sjö, í rúmlega fimm stöðugildum.

Starfsemin fór í gang haustið 2008, en undirbúningur hafði þá staðið hátt í ár. Stofnendur voru Verkalýðsfélagið Hlíf, Starfsmannafélag Hafnarfjarðar og Hafnarfjarðarbær, auk Sjúkrabjálfarans ehf sem var með í tengslum við Leonardo da Vinci verkefni Starfsendurhæfingar Norðurlands sem fyrirtækið tók þátt í. Sams konar starfsemi var að spretta upp víðar um land á þessum tíma, en formið var að mörgu leyti ólíkt. „Viðá annars staðar tóku skólarnir þátt, heilsugæslan og stundum fleiri en eitt sveitarfélag. Hér var á þessum tíma ekki lengur til sjálfstætt verslunarmannafélag, heilsugæslan var hluti af Heilsugæslu höfuðborgarsvæðisins og Hafnarfjörður náttúrulega fjölmennt sveitarfélag, þannig að þetta var allt dálítið öðruvísi“, segir Anna Guðný Eiríksdóttir, sem hefur verið framkvæmdastjóri Starfsendurhæfingarinnar frá upphafi.

Reksturinn stendur undir sér

„Starfið er rekið fyrir þjónustugjöld og stendur undir sér. Kaupandi þjónustunnar síðustu árin er nær eingöngu starfsendurhæfingarsjóðurinn Virk sem er eini starfsendurhæfingarsjóðurinn á Íslandi. Starfsemi slíkra sjóða er byggð á lögum

sem tóku gildi nokkru eftir að Starfsendurhæfing Hafnarfjarðar tók til starfa og þeir greiða fyrir fólk með skerta starfsgetu af völdum heilsubrestra.“ Anna Guðný segir að fyrst hafi verið um að ræða saming við ríkið um að þjónusta 50 manns. Þá hafi verið hægt að vísa beint til Starfsendurhæfingarinnar, en eftir að Virk kom til sögu, fari allt þar í gegn. „Það er búið að lengja svolítið leiðirnar. Einstaklingarnir byrja hjá lækni, sem sendir vottorð til Virk. Þar er fólk síðan metið og ákveðið hvert það er sent. Virk á ekki að sinna endurhæfingu, heldur kaupa þá þjónustu, en þetta er dálítið á gráðu svæði, því þeir eru með fjölda sérfræðinga sem meðal annars sinna atvinnutengingu og ráðgjöf / endurhæfingu á vinnustöðum og á þeirra vegum starfa einnig ráðgjafar hjá stéttarfélögum um allt land.“

Hafnarfjarðarbær er meðal stofnenda og eigenda Starfsendurhæfingarinnar. Til að byrja með var nokkur samgangur við félagsþjónustuna, en hann lagðist að mestu af með tilkomu Virk og þeirra breyttu aðferða sem fylgdu, en þetta er að breytast aftur. „Nú erum við komin aftur í samstarf við bæinn, þannig að fjölskylduþjónustan sendir hingað beint. Það er ákveðinn hópur sem fellur milli skips og bryggju, fólk sem hefur verið lengi á framfærslu fjölskylduþjónustunnar og hefur ekki verið á vinnumarkaði. Oft fylgir þessu afleiddur heilsubrestrur. Þetta samstarf er nýfarið í gang aftur og snýst fyrst og fremst um ungt fólk. Og við erum líka í viðræðum við Vinnuálastofnun og væntanlega fáum við fólk þaðan á næstunni, fólk sem er á atvinnuleysisráðum. Þetta unga fólk verður saman hér, hvaðan svo sem það

kemur. Það á meira sameiginlegt en það sem greinir það að, hvort sem vísunin er frá fjölskylduþjónustunni, Vinnuálastofnun eða Virk.“

Bærinn greiðir fyrir það fólk sem hann vísar. Fyrirkomulagið er ekki ólíkt hugsuninni sem var á bakvið *Áfram verkefnið*, framfærslan er skilyrt, þannig að viðkomandi fær ekki framfærslu nema fara hér í endurhæfingu eða í aðra skipulagða virkni í samráði við félagsráðgjafann sinn. Samstarfið við félagsráðgjafann hjá fjölskylduþjónustunni heldur áfram, þannig að það er þétt haldið um einstaklinginn. „Þetta er dálítið frábrugðið samvinnunni við Virk, því í því sambandi sest ráðgjafinn á varamannabekkin á meðan einstaklingurinn er hjá okkur, en í samstarfinu við fjölskylduþjónustuna, heldur félagsráðgjafinn áfram að vinna með einstaklingnum, samhliða.“

Mikill vöxtur á stuttum tíma

„Starfsemin hjá okkur hefur vaxið heilmikið“, segir Anna Guðný, aðspurð um hvernig starfið hafi þróast þessi 10 ár. „Við byrjuðum í húsnæði í gamla Lækjarskólanum og ég var ein fyrsta árið á meðan við vorum að fjölga þátttakendum smátt og smátt og ná „fullri stærð“. Núna erum við 7 í rúmlega 5 stöðugildum. Við erum með fáa utan að, en vorum áður með talsvert marga sérfræðinga í verktöku, í kennslu og þ.h, en sinnum þessu að mestu sjálf núna. Síðan hefur allt utanumhald aukist mjög mikið, skrifinnnska og skýrslugerð. Það þarf að skila greinargerðum til Tryggingastofnunar, t.d. í sambandi við endurhæfingarlífeyri, en síðan eru líka talsverð skrifleg samskipti við Virk

ráðgjafana, skýrslugerðir og samráðsfundir. Fjöldinn hjá okkur í endurhæfingu er svipaður og var, í kringum 50 manns. Við höfum verið með allt að 70 og getum annað fleirum en við gerum núna. Starfsfólkið okkar kemur úr ýmsum áttum. Ég er sjúkrapjálfi og uppeldis- og menntunarfræðingur, hér eru félagsráðgjafi, iðjupjálfi, leikari og leikstjóri, markþjálfari, viðskiptafræðingur, sálfræðingur, djákni og svo er ritarinn okkar útskrifaður héðan. Hún var hér í endurhæfingu og við réðum hana síðan hingað. Mikill happafengur fyrir okkur og búin að vera í 5 ár."

Aukin tengsl við vinnumarkaðinn

Til að byrja með var fólk oft þrjár annir í endurhæfingunni, en það fer í gegn á styttri tíma núna. Það er algengt að fólk sé í kringum ár. Það hefur ýmislegt breyst í árunna rás segir Anna Guðný. „Við vorum með námstengda endurhæfingu í byrjun, en það er ekki núna. Þá vorum við í samstarfi við Flensborgarskóla, þau komu og kenndu hérna og við greiddum skólanum fyrir það. Núna eru einhverjir í námi meðfram því að vera hér, en það fer þá fram innan formlega skólakerfisins, eða hjá Mími og slíkum aðilum. Tengingin við vinnumarkaðinn hefur aukist á móti. Flestir sem eru hérna, fara í ólaunaða starfspröfun einhvern tíma á síðari hluta endurhæfingarinnar. Þá er gerður þríhliða samningur, milli þátttakandans, okkar og atvinnurekandans sem um ræðir. Atvinnurekandinn leggur fram aðstöðuna og verkefni, þátttakandinn sitt vinnuframlag og við stuðning.“ Flestir eru áfram á bótum, en þetta skiptir miklu máli, því fólk fær tækifæri til að reyna sig á vinnumarkaðnum. „Ástæðan fyrir því að við fórum út í þetta var sú, að við fundum að fólk náði svoltið vopnum sínum við að vera hérna, varð öflugra og fékk aukið sjálftraust. Það vantaði hins vegar yfirfærsluna, fólk lagði samt ekki sjálf í að sækja um vinnu. Það að fá tækifæri til að dýfa tánum aðeins í, kynnast nýjum vinnustað, tengjast samstarfsfólki og vinna raunveruleg verkefni gerir það að verkum að fólk áttar sig betur á því hvað það getur og hefur fram að færa og fer þá öruggara í að sækja um vinnu.“

Anna Guðný segir það stundum hafa gerst að það hafi losnað starf á þeim stað sem viðkomandi var í prófun og þá hafi fólk fengið ráðningu. Það fari aftur á móti allir óbundnir í þetta og ekkert loforð um starf í kjölfarið. Hún segir marga atvinnurekendur hafa tekið vel í að taka þátt í þessu verkefni. „Margir hafa verið með okkur af og til alveg frá upphafi. Það kostar stundum nokkur símtöl og það stendur

náttúrulega misjafnlega á hjá atvinnurekendum eins og öðrum, en þetta hefur gengið vel. Við reynum að para saman þátttakandann og starfið, þannig að þetta sé eitthvað sem viðkomandi hefur áhuga á, eða jafnvel reynslu af. Þetta hafa verið allskonar störf. Fólk frá okkur hefur farið til Hlífar, Fjarðarkaup hafa verið með okkur nokkrum sinnum, snyrtistofur, verslanir, tölvufyrirtæki og fleiri. Hér er alls konar fólk, margir með góða menntun og heilmikla reynslu af vinnumarkaði.“

Að sögn Önnu Guðnýjar má segja að starfspröfunin sé á gráu svæði að vissu leyti.

fjármálanámskeið, samskiptanámskeið, markaðssetning og fleira. Við horfum á þetta allt sem eina allsherjar sjálfsefingu. Margir eru búnir að vera lengi utan vinnumarkaðar og eru kannski farnir að einangra sig. Sumir eiga erfitt með að vera innan um annað fólk. Það framkallar skelfingu hjá sumum að svo mikið sem hugsa um vinnumarkaðinn. En þetta er samt ekkert einsleitur hópur.“

Anna Guðný segir að atvinnulífið sé svoltið eftir á. Það sé oft talað um að það sé mikið af hlutastörfum, en það séu ekki alltaf störf sem henti. Mörg þessara starfa séu þannig, að það



Anna Guðný Eiríksdóttir

það sé ekki verið að greiða fyrir vinnuframlagið og þau hafi séð ástæðu til að ræða málið við Starfsgreinasambandið. „Hin hliðin er náttúrulega sú, að við erum að gefa fólki tækifæri og fyrirtækin þurfa að sinna þessu, veita stuðning og leggja heilmikið af mörkum þótt það séu ekki laun.“

„Þegar við byrjuðum með starfspröfunina 2009, þótti þátttakendum hún út í hött, en það breyttist þó fljótt. Núna er þetta hluti af dagskránni og það gera allir ráð fyrir að fara í allt frá mánuði upp í hálf ár. Um er að ræða allt upp í 50% starfshlutfall. Þá veit fólk þegar það fer héðan, að það er fært um að vinna 50% vinnu, jafnvel meira.“

Fá raunveruleg hlutastörf á vinnumarkaði

Starfsemin er í gangi allan daginn, þótt mestur þunginn í námskeiðahaldi sé á morgnana. Það er byrjað klukkan 9 og þá koma allir, nema þeir séu í starfspröfun eða námi. „Það er sameiginlegur kjarni sem flestir fara í gegnum og síðan er einstaklingsprógramm til viðbótar. Hér eru námskeið um hvað maður getur sjálfur gert til að viðhalda heilsu, kvíðanámskeið, námskeið til að undirbúa fólk undir vinnumarkaðinn,

séu langar vaktir og svo frí á milli. Það henti sjaldnast fólki í þessari stöðu. Það sé betra að vera hluta úr degi, en mæta alla virka daga, hlutastörf þar sem maður vinnur léttu innivinnu hálfan daginn, séu ekkert á lausu.“

Það er heilmikið skref að fara í starfsendurhæfingu. Fólk gerir um leið margskonar breytingar á lífi sínu, fer á námskeið um hollt mataræði og fleira. „Í gær vorum við með kynningarfund fyrir fjölskyldur, því það skiptir miklu máli að fólk sé með stuðning að heiman. Það er mikilvægt að þeir sem standa manni næst viti að endurhæfingin tekur pláss og þarf sinn tíma. Við þekkjum alveg dæmi um að sá sem ekki er að vinna hefur allskonar hlutverk í fjölskyldunni. Hann er sá sem fer með afa og ömmu til læknis, passar börnin og þannig - af því hann er hvort eð er ekki að gera neitt! Þetta getur verið flókið og þarf oft að gera breytingar.“

Þegar spurt er hvort þess séu dæmi að fólk sé í neyslu, þá segir Anna Guðný að það séu skilyrði í því sambandi. Fólk skrifir undir samning og hægt sé að senda fólk í próf. Þess séu dæmi að fólk hafi þurft að hætta vegna þess að það var í neyslu. Jafnframt séu dæmi um fólk sem

var í neyslu, hafi farið í meðferð og komið svo aftur. „Þú ert ekki í alvöru endurhæfingu ef þú ert í neyslu. En aðalmálið er að hér er allskonar fólk, allt frá 18 ára upp í 60 plús. Meðalaldurinn hefur lækkað síðustu 2-3 ár og við höfum verið að vinna þróunarverkefni fyrir ungt fólk. Það er náttúrulega eitthvað öfugsniúði við að vera 18 ára og þurfa að fara í starfsendurhæfingu. Það eru frekar hæfingarsjónarmið sem þurfa að ráða þar. Þú ert ekki með neina vinnureynslu, þannig að það er í raun ekki verið að endurhæfa. Einhverjir hafa orðið fyrir einelti, aðrir verið í neyslu og enn aðrir hafa einangrast í tölvunni - það er svo margt sem getur gerst. Og auðvitað á þetta unga fólk mismunandi bakland. Sumir hafa þéttan stuðning frá fjölskyldunni sem stendur við bakið á því alla leið. Aðrir eru á eigin vegum.“

Samfélagið gerbreytt

Anna Guðný segir samfélagið hafa breyst ótrúlega mikið á þessum tíu árum. Starfsemin hafi farið af stað fyrir hrún og þá hafi annað fólk sótt í þjónustuna en varð eftir hrún. „Þegar við byrjuðum voru engir samfélagsmiðlar eins og Facebook, sem virðast taka mikinn tíma frá morgu ungu fólki í dag. Við erum að fást við allt annan veruleika, þótt Starfsendurhæfingin sé ekki nema 10 ára. Við þurfum alltaf að vera

á tánum að bregðast við nýjum aðstæðum og helst að vera aðeins á undan. Heimurinn er síbreytilegur. En margt annað hefur líka breyst. Til að byrja með voru hér bara Hafnirðingar, en núna erum við með fólk alls staðar að af höfuðborgarsvæðinu. Núna er innan við helmingur Hafnirðingar. Þetta er það fólk sem er sent til okkar frá Virk. Við veltum því stundum fyrir okkur hvar Hafnirðingarnir séu? Það eru ekki margir aðilar sem bjóða upp á heildstæð úrræði eins og hér, annars staðar eru þetta meira sálfræðiviðtöl og sjúkráþjálfun en ekki heildstæð dagskrá. Sumir hafa verið í þess háttar úrræðum áður en þeir koma hingað. Það er ekkert óeðlilegt við það, það er sjálfsagt að reyna minni inngríp áður en farið er í svona víðtækt prógramm. Það er ástæðulaust að skjóta flugu með fallbyssu.“

Þörfin stöðug þótt kröfur breytist

Að lokum færast talið að framtíðinni, næstu tíu árum. Anna Guðný segir þörfina vera stöðuga. Það sé að vísu ekki sama fjölgun og hafi verið á tímabili, en það sé aftur á móti engin fækkun miðað við tölur frá Virk starfsendurhæfingarsjóði. Málin sem koma inn núna virðast auk þess vera þyngri. Vinnuarkaðurinn hafi breyst mikið og í ákveðnum geirum sé skortur á vinnuafli. Eftir sitji hins vegar það fólk sem ekki hafi fulla starfsgetu.

„Á næstunni sé ég ekki neina stóra breytingu - því miður, því okkar starf miðar að því að gera okkur óþörf. Miðað við streymið til starfsendurhæfingarsjóðs, er enn þörf fyrir starfsendurhæfingu. Helsta breytingin sem ég vil sjá, er að það verði meiri inngjöf frá atvinnullifnu, fleiri og fjölbreyttari störf í boði. Það græða allir á því. Fólk getur lagt sitt af mörkum og verið verðmætur starfskraftur þótt það geti ekki unnið 100% vinnu. Ég get ímyndað mér að það verði ekki öll þau störf til eftir 10 ár sem við þekkjum í dag. Það er líklegt að það verði einfaldari störfin sem hverfa. Hvað kemur í staðinn? Hvers konar undirbúning þarftu fyrir þau? Ungu fólki sem hefur alist upp við að tölvur séu hluti af daglegu lífi stendur sér eldra fólki framar í ýmsu sem lýtur að slíkum störfum. Samt ristir sú þekking ekkert endilega mjög djúpt, því þótt sumir séu meira og minna í tölvum allan daginn, þá kunna ekkert margir að forrita. Það hafa komið fram rannsóknir sem sýna fram á tengsl mikillar notkunar samfélagsmiðla og kvíða. Á þessum miðlum er fólk oft að bera sig saman við einhverjar glansmyndir og áttar sig ekki á því að fólk er ekki að deila myndum af óafgreiddu uppvaski. Þá vantar hluta í eðlilega mynd hversdagsins. Þetta er meðal þess sem við erum að fást við hér,“ segir Anna Guðný að lokum.

Veislur & Fagnaðir



PINNA & TAPASRÉTTIR

Nú gefst þér tækifæri til að gleðja starfsfélaga, fjölskyldu og vini með konunglegum pinnamat frá Veislulist

Næst þegar þið þurfið smurt brauð, pinna eða tapasrétti fyrir veisluna eða annan mannfagnað, hafðu þá samband og fáðu tilboð í veitingarnar þínar.



Pinna- og tapasréttir eru afgreiddir á einnota fötum, klárt fyrir veisluborðið.

Sjá verð og verðdæmi á heimasíðu okkar www.veislulist.is

S: 555 1810

PANTÍÐ TÍMANLEGA

veislulist@veislulist.is



Hólshraun 3 · 220 Hafnarfjörður · Símar: 555-1810, 565-1810 · Netfang: veislulist@veislulist.is · www.veislulist.is

Mér fannst ég þurfa hjálp til að stíga þessi skref!

- segir Auður Sigurgeirsdóttir, móttökuritari hjá Starfsendurhæfingunni



Þegar komið er inn í afgreiðslu Starfsendurhæfingar Hafnarfjarðar, tekur móttökuritarinn, Auður Sigurgeirsdóttir á móti fólki. Hún hafði verið föst heima hjá sér vegna heilsubreysts í mörg ár, áður en hún hóf endurhæfingu hjá Starfsendurhæfingu Hafnarfjarðar. Allan þann tíma sem hún var veik heima, dreymdi hana um að komast út á vinnumarkaðinn og gerði margar tilraunir, en líkaminn sagði alltaf stopp eftir skamman tíma.

„Ég kom eiginlega á eigin vegum. Ég var búin að hringja í Virk, en þeir gátu ekki hjálpað mér af því að ég var öryrki og hafði verið lengi utan vinnumarkaðar. Ég var búin að vera veik í mörg ár, en fékk svo rétt lyf og við það gerbreyttist hjá mér staðan. Þá fór ég að hugsa um að fá vinnu, en var hrædd um að ráða ekki við það. Ég hafði svo oft gefist upp. Mér fannst ég þurfa hjálp til að stíga þessi skref. Ég ákvað að byrja á að fara í sjálfböðastörf til að og koma lagi á hlutina, vakna á réttum tíma og mæta. Ég byrjaði að mæta einu sinni í viku en bætti fljótt við, fór að

mæta tvo og þrjá daga í viku og síðan fimm daga vikunar. Fljótlega var ég farin að fá launaða afleysingavinnu hjá Rauða krossinum, en ég fann að þetta var líkamlega erfitt. Ég var farin að fara til læknis til að fá sterasprautur í liði, bara til að halda mér gangandi.“

Hefði ekki getað þetta án endurhæfingar

Á þessum tíma gekk Auður til sálfræðings sem benti henni á Starfsendurhæfinguna. „Ég fór í viðtal og fljótlega var mér boðið pláss. Þetta var árið 2011. Ég var hér í eitt ár á góðum námskeiðum og þegar ég útskrifaðist var mér fljótlega boðin vinna í Starfsendurhæfingu Hafnarfjarðar og er búin að vera hér í fimm ár og er mjög ánægð. Loksins er ég með vinnu sem ég ræð líkamlega við. Ég var ráðin sem móttökuritari, og vinn önnur ritarastörf.“

Þegar Auður er spurð hvort þetta hefði verið mögulegt, hefði hún ekki farið í gegnum endurhæfingu eins og hér, vefst svarið ekki fyrir henni. „Nei, mig vantaði styrk, andlega hliðin var löskuð eftir veikindin og önnur áföll svo ég þurfti mikla andlega uppbyggingu. Hér fékk

ég frábær námskeið, sjálfsstyrkingarnámskeið, fjármálanámskeið, vinnumarkaðsnámskeið og allt það sem boðið var upp á. Þetta er gerbreytt líf. En það kom fljótlega bakslag. Þegar ég

Dreymdi um að komast út á vinnumarkaðinn og gerði margar tilraunir, en líkaminn sagði alltaf stopp eftir skamman tíma

var búin að vera hér í ár þá greindist ég með langvinnan lungnasjúkdóm. Ég þurfti að setjast niður og ákveða mig. Ætla ég að hætta að vinna vera heima og einangrast, eða ætla ég að halda áfram þar til líkaminn segir stopp? Ég ákvað að gera það, því þetta gefur mér svo mikla lífsfyllingu. Suma daga er ég alveg búin að vera þegar ég kem heim, en þá hugsa ég um dagana áður en ég fór að vinna. Það er bara lífsnauðsynlegt fyrir mig að taka þátt í lífinu og samfélaginu“, segir Auður að lokum.

Stofnað
1983

HRAUNHAMAR
FASTEIGNASALA

Bæjarhrauni 10 • Hafnarfröi • Sími 520 7500 • www.hraunhamar.is

STARFSAFL GREIDDI TÆPLEGA



**MILLJÓNIR
Í STYRKI Á SÍÐASTA ÁRI**

SVALAÐU FRÓÐLEIKSPORSTANUM !

**STARFSAFL ER ÖFLUGUR BAKHJARL
ÞEGAR KEMUR AÐ FRÆÐSLU STARFSFÓLKS**

starfs**afl**

Stóraukin skattbyrði láglaunafólks

Niðurstöður úttektar Hagdeildar ASÍ sýna fram á öfugþróun í skattkerfinu.



Skattbyrði jókst hjá öllum tekjuhópum á tímabilinu 1998-2016, en mest hjá þeim tekjulægstu. Þetta gerist einkum vegna þess að persónuafsláttur hefur ekki fylgt launaþróun, en það kemur verst niður á þeim launalægstu, viðmiðanir í vaxta- og barnabótakerfunum hafa ekki fylgt annarri þróun og stuðningur við leigjendur ekki heldur. Barnabótakerfið er veikburða og hefur veikt enn á undanförunum árum, því bótafjárhæðir hafa rýrnað að raungildi og tekjuskurðingar aukist.

Þetta er meðal þess sem fram kemur í samantekt Alþýðusambands Íslands um þróun skattbyrði launafólks, en skýrslan kom út í ágúst.

Tvíþætt hlutverk skattkerfisins

Skattkerfið hefur ekki einungis það hlutverk að afla tekna fyrir ríki og sveitarfélög. Það hefur líka það hlutverk að jafna tekjur. Það hvernig launafólk kemur út úr skattlagningunni, fer ekki einungis eftir álagningarprósentsunni, heldur einnig eftir hlutfalli persónuafsláttar

Skattbyrði er skilgreind sem greiddur tekjuskattur og útsvar að frádregnum persónuafslætti og viðbættum barna- og húsnæðisbótum (vaxta- eða húsaleigubótum). Fyrir árin 2011 og 2012 er einnig tekið tillit til sérstakrar vaxtaniðurgreiðslu. Ekki er gert ráð fyrir öðrum eignum og skuldum en þeim sem tengjast íbúðarhúsnæði til eigin nota.

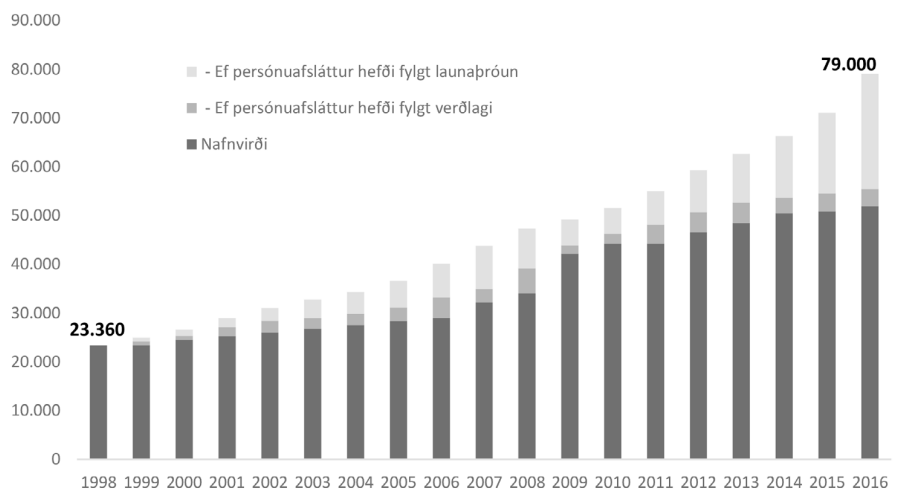
og tilfærslum í bótakerfunum. Þannig geta stjórnámamenn í raun slegið sér á brjóst með því að lækka skatthlutfall, en fjármagnað lækkunina með því að láta viðmiðanir í bótakerfinu ekki haldast í hendur við þróun annarra stærða, svo sem launaþróun. Til þess að meta endanleg áhrif þessara kerfa, skatt- og tilfærslukerfanna (barna-, vaxta- og húsnæðisbóta) á það hvað einstaklingurinn hefur raunverulega til ráðstöfunnar, þá þarf jafnframt að hafa í huga þróun launa, verðlags, fasteignaverðs, mörk tekjuskurðinga, eignastöðu og fjölskylduástand. Það er

verið úr vægi flestra jöfnunartækjanna af stjórnámamönnum, meðvitað að því er virðist. Þetta gerir það að verkum, að skattbyrðin hefur aukist langmest hjá þeim launalægstu.

Persónuafsláttur

Persónuafslátturinn hefur meira en tvöfaldast að krónutölu á tímabilinu. Það segir þó ekki nema hálfu sögu, því hann dróst saman að raunvirði, miðað við verðlag. Í dag er persónuafslátturinn tæpar 53.000 krónur á mánuði, en væri um 79.000 kr. ef hann hefði fylgt launum.

Þróun persónuafsláttar



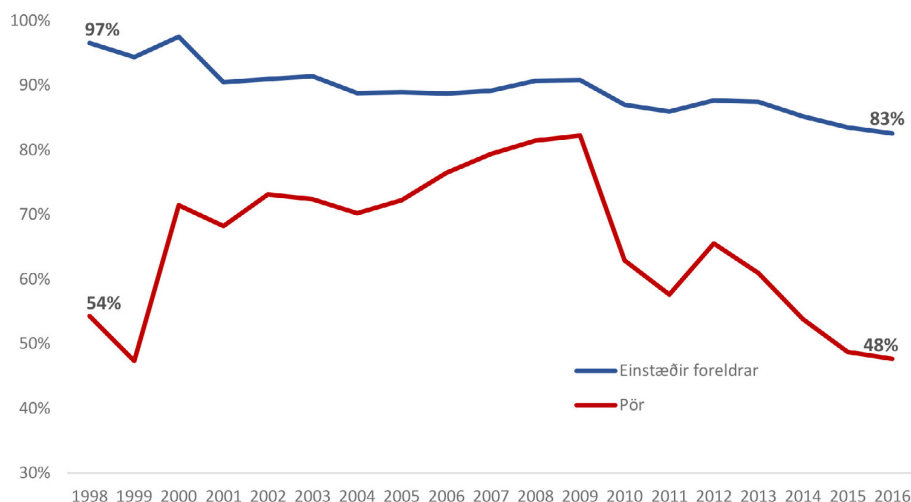
Heimild: RSK, útreikningar ASÍ.

Því ljóst, að það er mun erfiðara fyrir hinn almenna skattgreiðanda að fylgjast með þeim breytingum, en einfaldri breytingu á prósentu tekjuskatts og útsvars.

Verkalýðshreyfingin hefur jafnan lagt mikla áherslu á tekjujöfnunarhlutverkið, enda skila öflugar jöfnunaraðgerðir sér ekki síður í bættum lífskjörum láglaunafólks, en krónur í launaumslagið. Úttekt hagdeildarinnar sýnir svo ekki verður um villst, að dregið hefur

Prepaskipt skattkerfi

Þegar skattkerfi er þrepaskipt, geta stjórnvöld aukið skatttekjur, án þess að hækka skattbyrði hinna tekjulágu. Hér á landi hefur fyrirkomulagið verið með ýmsum hætti á því tímabili sem hér er fjallað um, ýmist eitt, tvö eða þrjú skattþrep. Á árunum 1998-2009 var eitt þrep í staðgreiðslu, en hátekjuskattur lagðist á við álagningu. Hann var afnuminn 2006. Þrepum var fjölgað í þrjú á árunum 2010-2016, en fækkað í tvö árið 2017.

Hlutfall barnafjölskyldna með barnabætur

Heimild: Sérkeyrsla RSK fyrir ASÍ

Barnabætur

Frá árinu 1998 hækkuðu barnabætur að jafnaði árlega, fram til tekjuársins 2008. Frá þeim tíma hafa orðið litlar breytingar á hámarksbótum og skerðingarmörkum. Það felur í sér, að bæturnar hafa lækkað að raungildi frá þeim tíma. Áhrifin til aukinnar skattbyrði er tengd nokkrum þáttum. Bótafjárhæðir hafa hvorki haldið í við þróun launa né verðlags, skerðingarhlutföll vegna tekna hafa hækkað á undanföllum árum og frá og með tekjuárinu 2010 hafa allar barnabætur verið tekjutengdar.

Vaxtabætur

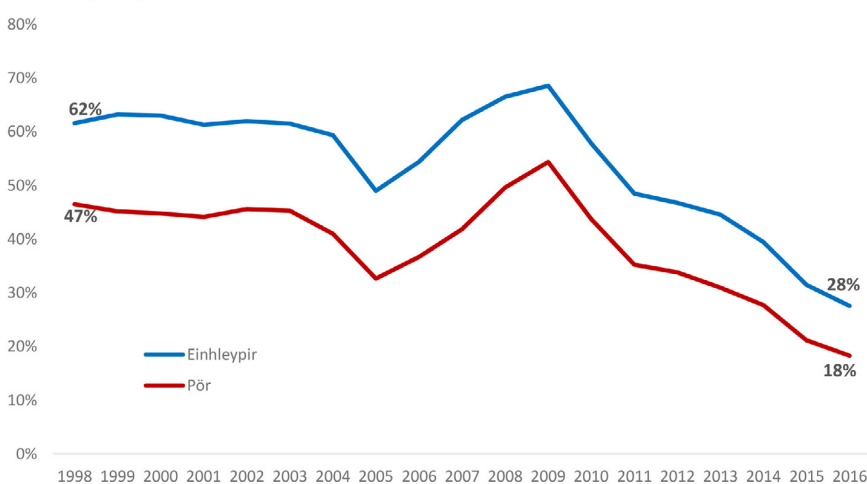
Hámarksfjárhæðir vaxtabóta og vaxtagjalda sem koma til útreiknings bótanna hækkuðu reglulega frá upphafi tímabilsins og umtalsvert árið 2010. Eftir það hafa fjárhæðir að mestu staðið í stað. Jafnframt hefur skerðingarhlutfall vegna tekna hækkað á tímabilinu frá 1998-2016. Skerðingarmörk vegna eigna hækkuðu töluvert um miðbik tímabilsins, en voru lækkuð

umtalsvert vegna tekjuársins 2010. Frá þeim tíma hafa þau ekki haldist í hendur við hækkingu fasteignamats. Þegar tekið er tillit til alls, hefur hlutfall þeirra sem skulda húsnæðislán og fá vaxtabætur lækkað umtalsvert á árunum 1998 til 2016, eins og myndin hér að neðan ber með sér.

Húsaleigubætur

Húsaleigubætur voru fyrst settar á um miðjan tíunda áratug síðustu aldar. Markmiðið var að lækka húsnæðiskostnað tekjulágra leigjenda og draga úr aðstöðumun á húsnæðismarkaði. Þær tóku mið af tekjum og fjölda barna.

Þar sem fjárhæðir og skerðingarmörk voru þau sömu hjá einstaklingum og þörum, voru það fyrst og fremst einhleypir og einstæðir foreldrar, auk lífeyrisþega sem fengu húsaleigubætur. Frá árinu 1998 hækkuðu húsaleigubætur árlega fram til ársins 2001 en stóðu svo í stað til 2007. Þær voru hækkaðar 2008, en síðan ekki aftur fyrr en árið 2013

Hlutfall fjölskyldna með húsnæðislán sem fá vaxtabætur

Heimild: Sérkeyrsla RSK fyrir ASÍ

þar sem þær stóðu óbreyttar þar til nýtt kerfi húsnæðisbóta tók gildi 1. janúar 2017. Rétt eins og bótafjárhæðirnar, hækkuðu tekjuskerðingarmörkin reglulega fyrstu ár tímabilsins en voru svo óbreytt árin 2001 til 2012. Tekjumörkin hækkuðu bæði árin 2012 og 2013 en héldust svo óbreytt til 2016.

Húsnæðisbætur

Nýtt kerfi húsnæðisbóta tók gildi í ársbyrjun 2017. Við útreikning er tekið mið af fjölda heimilsmanna, leigufjárhæð og öllum tekjum og hreinni eign heimilismanna, 18 ára og eldri. Grunnfjárhæð hækkar eftir því sem fleiri eru í heimili, óháð aldri.

Bestu kveðjur til félagsmanna Hlíf



VERKALÝÐS- OG SJÓMANNAFÉLAG
KEFLAVÍKUR OG NÁGRENNIS

Allt viðhald fasteigna

TRÉSMÍÐJAN OKKAR EHF.

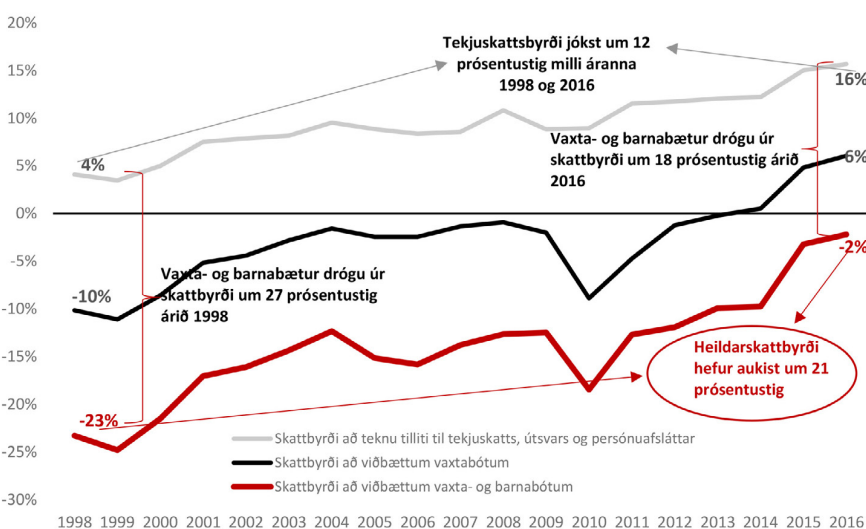
Reykjavíkurvegi 64,
Hafnarfirði, s.894 4025

SAMANTEKNAR NIÐURSTÖÐUR

Stóraukin skattbyrði láglaunafólks samkvæmt niðurstöðum Hagdeildar ASÍ



Heildarskattbyrði launafólks, að teknu tilliti til tekjuskatts, útsvars og persónuafsláttar, auk barna- og vaxtabóta, jókst í öllum tekjuhópum á tímabilinu 1998-2016. Þessi aukning er langmest hjá hinum tekjulægstu. Skattbyrði pars á lágmarkslaunum, með 2 börn og 20% eigið fé í húsnæði, hefur aukist um 21% á umræddu tímabili. Skattbyrðin hefur aukist minna hjá þeim sem hafa hærri tekjur, eða um 9% við miðgildi og um 5% við efri fjórðungsmörk.



Myndin sýnir hvernig skattbyrði pars á lágmarkslaunum (með 2 börn og 20% í eigið fé) hefur þróast á tímabilinu. Heildarskattbyrði jókst um 21 prósentustig.

Hjá einstæðum foreldrum í sömu stöðu hefur skattbyrðin aukist enn meira á tímabilinu og mest hjá þeim tekjulægstu. Munurinn á skattbyrði tekjulægstu hópanna og þeirra tekjuhærri hefur því minnkað og það hefur dregið úr tekjujöfnunarhlutverki skattkerfisins. Þetta þýðir, að kaupmáttaraukning síðustu ára hefur síður skilað sér til launafólks með lægri tekjur en þeirra tekjuhærri, vegna vaxandi skattbyrði.

Þróunina má einkum rekja til eftirfarandi þátta:

- Persónuafsláttur hefur ekki fylgt launaþróun og það hefur aukið skattbyrði lægri launa mest. Samkvæmt lögum eiga fjárhæðarmörk skattþrepa að fylgja launaþróun, en skattleysismörk, sem ákvarðast af fjárhæð persónuafsláttar, að fylgja verðlagi. Þetta misræmi veldur auknum ójöfnuði í ráðstöfunartekjum yfir tíma.
- Stuðningur vaxtabótakerfisins hefur minnkað verulega á tímabilinu og það hefur fækkað í þeim hópi sem fær greiddar vaxtabætur.

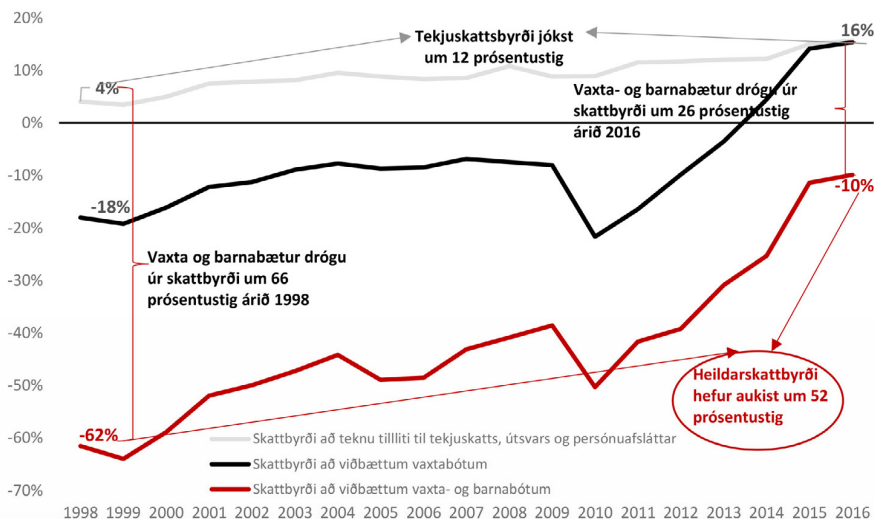
Ó bótafjárhæðir og skerðingarmörk hafa ekki hækkað í takt við laun og fasteignaverð sem leitt hefur til þess að vaxtabætur styðja nú einungis við þá allra tekjulægstu eða einstaklinga í afar smáum eignum.

Ó Tekjulágt barnafólk með lágmarks eigið fé (20%) í húsnæði sínu fær í dag lítinn sem engan stuðning í gegnum vaxtabótakerfið.

- Íslenska barnabótakerfið er veikt og dregur eingöngu úr skattbyrði einstæðra foreldra og allra tekjulægstu para.
- Á tímabilinu hefur barnabótakerfið veikt enn frekar, því bótafjárhæðir hafa rýrnað að raungildi og tekjuskerðingar aukist.
- Þetta hefur aukið skattbyrði tekjulægra launafólks með börn á framfæri umfram annarra.
- Þör með börn sem hafa tekjur við neðri fjórðungsmörk fá nánast enga skattaívilnun vegna framfærslu barna og hafa því nánast sömu skattbyrði og þeir sem engin börn hafa á framfæri.

- Húsaleigubótakerfið hefur þróast með sama hætti og önnur tilfærslukerfi og því hefur dregið úr stuðningi við launafólk á leigumarkaði.
- Húsaleigubætur fylgdu hvorki verðlagi né þróun leiguverðs og því minnkaði stuðningurinn.
- Nýtt húsnæðisbótakerfi bætir nokkuð hag láglauna einstaklinga og einstæðra foreldra á leigumarkaði en láglauna þör fá eftir sem áður lítinn eða engan stuðning vegna leigukostnaðar.

Lágmarkslaun



Skattbyrði einstæðra foreldra á lágmarkslaunum (með 20% í eigið fé) hefur vaxið umtalsvert á tímabilinu. Heildarskattbyrðin jókst um 52 prósentustig.

Hærrí styrkir hjá Starfsafli, Flóamennt og Námskeiðssjóði Vlf. Hlífar

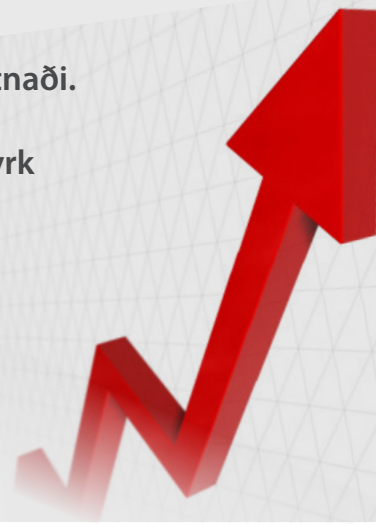
Styrkir hjá Flóamennt, Starfsafli og Námskeiðssjóði Vlf Hlífar hækka sem hér segir:

Árleg fjárhæð styrks hækkar úr 75.000 í 100.000 kr.
Áfram er miðað við að ekki sé greitt meira en 75% af kostnaði.

Þriggja ára styrkur (ef félagsmaður hefur ekki sótt um styrk síðustu þrjú ár) hækkar í - 300.000 kr. fyrir eitt samfellt námskeið eða nám.

Tómstunda- og lífsleiknistyrkir hækka úr 20.000 í 30.000 krónur.

Styrkirnir hækka frá og með 1. janúar 2018



Kragelund stólar
K 406

BELLUS VISBY
Hornsófi



Klassísk gæða húsgögn á góðu verði



Sófasett
Borðstofuborð
Stólar
Skenkar/skápar
Hvíldarstólar
Kommóður/hillur
o.m.fl.



PIERUS
2ja og 3ja sæta sófar
fánlegt í leði og tauáklæði.



KRAGELUND K371



GLOBL VIKTOR
Hvíldarstóll

Komið og skoðið úrvalið

NÝFORM

Strandgötu 24 | 220 Hafnarfjörður | Sími 565 4100 | nyform.is

H Ú S G A G N A V E R S L U N



Hagur fyrirtækja að fjárfesta í fræðslu starfsfólks



Lísbet Einarsdóttir

Það hefur mikið vatn runnið til sjávar, síðan Starfsafl varð til í kjarasamningum Flóabandalagsins (Hlíf, Eflingar og VSKF) annars vegar og Samtaka atvinnulífisins hins vegar, árið 2000. Miklar sviptingar hafa orðið í atvinnulífinu og samfélaginu í heild, en sjóðurinn hefur vaxið og dafnað á þessum tíma og á síðasta ári voru greiddir út styrkir fyrir tæplega 200 milljónir króna.

Margt hefur gerst á þessum tæpu tveimur áratugum og starfsemi sjóðsins hefur alla tíð miðast við að bregðast við nýjum þörfum, bæði einstaklinga og fyrirtækja, með fjölbreyttum verkefnum. Eitt þeirra er það sem hefur verið kallað Fræðslustjóri að láni. Nú í nóvember voru liðin tíu ár frá því skrifað var undir fyrsta samninginn af því tagi. Verkefnið hefur breyst og þróast, með breyttum þörfum atvinnulífs

og að fenginni reynslu, en í grunninn er það byggt á sömu hugsun og í upphafi. Það felst í að lána mannauðsráðgjafa til fyrirtækja, þeim að kostnaðarlausu, að undanskildum þeim tíma sem felst í framlögum starfsfólksins sem tekur þátt hverju sinni. Ráðgjafanum er ætlað að greina markvisst fræðsluþarfir fyrirtækisins, að teknu tilliti til stefnu þess og leggja drög að fræðsluáætlun sem nær til allra starfsmannahópa innan fyrirtækisins. Þetta er gert með völdu starfsfólki og stjórnendum, í rýnihópum.

Fjölpætt samstarf

Oft eru þessi verkefni unnin í samstarfi við aðra sjóði, enda ekki óalgengt að á vinnustöðum sé starfsfólk úr mörgum stéttarfélögum, sem eiga aðild að mismunandi fræðslusjóðum. Verkefnin hafa iðulega verið unnin með sjálfstætt starfandi ráðgjöfum og ráðgjöfum símenntunarstöðva, enda búa þeir yfir mikilli þekkingu og reynslu á þessu sviði.

Lísbet Einarsdóttir er framkvæmdastjóri Starfsafls. Hún segir, að tæplega 90 fræðslustjórasamningar hafi verið undirritaðir á þeim 10 árum sem liðin eru síðan verkefnið fór fyrst af stað. „Fyrirtækin hafa verið af ýmsum stærðum og gerðum. Einn samningurinn var um klasaverkefni sem náði til fimm fyrirtækja á sama tíma. Við höfum gert samninga við veitingastaði, hótél, fiskvinnslur, heilðsölur, bílaleigur og verksmiðjur, svo dæmi séu tekin.

Öll eiga þessi fyrirtæki það sameiginlegt, að vilja hlúa að sínu starfsfólki og veita því tækifæri

til að efla sig í starfi og horfa til framtíðar. Þar liggja hagsmunir starfsfólksins og fyrirtækjanna saman.“

Að sögn Lísbetar hefur verkefnið náð til um 8.200 félagsmanna í félögum þremur og framlög Starfsafls í er rúmar 33 milljónir á þessum tíma. „Það eru rétt um fjögur þúsund krónur á hvern félagsmann sem verkefnið hefur náð til. Þeim krónum hefur verið vel varið og vafalítið náð góðri ávöxtun í formi aukinnar þekkingar.“

Fleiri verkefni í gangi

Starfsemin felst þó í ýmsu öðru til viðbótar. Til viðbótar við styrki til einstaklinga, greiðir Starfsafl út beina styrki til fyrirtækja, sem felast í greiðslu námskeiðskostnaðar gegn framlögðum reikningi, auk styrkja vegna eigin fræðslu fyrirtækja.

„Eitt verkefnið hjá okkur er að bjóða þeim sem hafa með mannauðs- og fræðslumál að gera í morgunkaffi. Við köllum þetta; *er fræðsla í bollanum þínum?* Það felst meðal annars í að hlusta, læra og leita leiða til að mæta þörfum fyrirtækjanna og starfsfólksins. Ég veit að það er ávinnungur að því fyrir forsvarsmenn fyrirtækja að koma hingað á skrifstofuna, kynnst sjóðnum betur og heyra hvað aðrir eru að gera, við afslappaðar aðstæður yfir kaffibolla. Þetta er mjög óformlegt, engin dagskrá og helst ekki nema 5-6 gestir í einu. Þetta hefur reynt mjög gagnlegt“, segir Lísbet að lokum.

Stjórnvöld hafa verið stikkfrí!

segir Kolbeinn Gunnarsson, formaður Hlífar

Það eru tímamót í mörgu tilliti um þessar mundir. Fyrir utan hefðbundið jólahald og áramótin framundan, er ný ríkisstjórn nýtekin við völdum og framundan eru kjarasamningar á vinnumarkaði. Fyrstu aðgerðir nýrrar stjórnar munu hafa mikið um það að segja hvernig andrúmsloftið verður í þeirri vinnu. Félögin eru byrjuð að móta kröfurnar vegna samninganna.

„Við erum að setjast yfir þetta okkar megin þessa dagana“, segir Kolbeinn Gunnarsson, formaður Hlífar í stuttu spjalli við Hjál. „Þá skiptir mestu máli varðandi nýja ríkisstjórn, hvort hún ætlar að ná sátt við okkur eða erum við að fara í þann gírinn að segja upp samningum um miðjan febrúar? Erum við að stefna í kjarasamning eða stefna málin í einhvern annan farveg í haust? Það er þetta sem blasir við í dag. Ef við segjum

Það er mikilvægast að hækka persónuafsláttinn. Síðan koma vaxtabætur, húsaleigubætur og barnabætur.

upp samningum á almennum markaði, þá verða þeir allir lausir. Þetta er staða sem getur komið upp í febrúar. Ef við sjáum aftur á móti að það komi eitthvað gott út úr þessu, eru þá menn tilbúnir að bíða? Láta samninginn renna út og ná þá einhverju í framhaldinu?“

Kolbeinn segir kaupmátt hafa verið með betra móti síðasta ár og fólk hafi fengið nokkuð gott út úr síðustu kjarasamningum. Stóra vandamálið núna sé aftur á móti niðurstaða Kjaradóms. „Við ákváðum í febrúar að segja

ekki upp samningum, af því að við vildum gefa stjórnvöldum tækifæri til að koma með einhverja mótaleiki til að vega upp niðurstöðu Kjaradóms, þar sem þingmenn og aðrir hækkuðu um tugi prósent. Núna hefur ný ríkisstjórn tækifæri til að spila einhverju út til þess að lægja þessar öldur. Ef þeir gera það, þá getur komið til greina að láta samninginn halda áfram. Fram til þessa hefur ríkisvaldið ekki sýnt neinn lit í þessu efni og hefur í rauninni verið með allt niður um sig í þeim málum sem snerta fólkið okkar. Ný ríkisstjórn gæti hins vegar sýnt lit.“

Aðspurður um hvað ný ríkisstjórn geti gert til að lægja öldurnar segir Kolbeinn hana geta gert ýmislegt, til dæmis varðandi skattamál, vaxtabætur, barnabætur, húsnæðismál og síðast en ekki síst persónuafsláttinn. Það kæmi sér vel fyrir láglaunafólk og þá sem eru á elli- eða örorkulífeyri. „Aðgerðir á þessum sviðum gætu gert heilmikið til að gera lífið bæregra

hjá þessu fólki sem sumt lepur dauðann úr skel.“

En finnst Kolbeini líklegt að undið verði ofan af þessari ákvörðun? „Innst inni er ég ósköp hræddur um að það verði ekki gert. Þetta snertir stóran hóp, ég gæti vel trúað að hér sé um að ræða 2000 manna hóp sem miðar við þingmennina með einhverjum hætti. Það var búið að undirbúa jarðveginn fyrir þessa ákvörðun. Fyrst var kaupið hækkað hjá t.d. ráðuneytisstjórum. Svo kemur þingið saman og þá segja þingmennirnir: Við ætlum ekkert að vera á lægri launum en þetta fólk!“

Mikilvægast að hækka persónuafsláttinn

„Það er mikilvægast að hækka persónuafsláttinn. Síðan koma vaxtabætur, húsaleigubætur og barnabætur. Þetta hefur allt setið eftir síðastliðin ár. Það þarf að snúa við þróun síðustu ára. Það er búið að skerða allar þessar bætur um 20% undanfarin ár. Skattar hafa aukist á lægst launaða fólkinu. Þeir hafa hækkað um 20% á



síðustu árum á meðan aukningin er um 5% á þeim hæst launuðu. Það þarf að lækka lægsta skattþrepið og hækka persónuafsláttinn. Með svona aðgerðum sæjum við einhvern vilja til að koma til móts við okkar fólk.”

Pegar Kolbeinn er spurður hvort hann telji þann vilja fyrir hendi hjá ríkisvaldinu, segir hann að svo hafi að minnsta kosti ekki verið undanfarin ár. „Það hafa ekki allir í hreyfingunni polinmæði til að bíða lengur. Sumir vilja fara í

setja af stað, þá sé ljóst að mikið verði byggt á næstunni og það sé ekki líklegt að það dragi úr því á allra næstu misserum. „Miðað við loforð sem búið er að setja af stað, lóðaúthlutanir og þess háttar, þá er þetta ekkert að stoppa alveg á næstunni. Ég gæti trúað því að eftir 4-5 ár verði húsnæðismarkaðurinn orðinn mettaður. Þá gætum við staðið frammi fyrir því að vera búin að “byggja yfir okkur”. Við förum alltaf í þann gír að gera allt eða ekkert.”



harðar aðgerðir og sækja meira. Þá vaknar alltaf spurningin um stöðu fyrirtækjanna. Standa þau undir stórfelldum kjarabótum sem gætu enst til langs tíma, eða er rétt að taka einhvern hluta kaupmáttaraukningar lægst launaða fólksins í gegnum skattkerfið? Svo eru náttúrulega fleiri mál en bara þau sem snúa beint að kaupmættinum. Húsnæðismálin hljóta að vera þar ofarlega á blaði. Það er skelfilegt hvernig hlutirnir hafa verið á undanföllum árum í húsnæðismálum, stjórnvöld hafa verið stikkfrí. Þetta byrjaði þegar félagslega húsnæðiskerfið var gefið frjálst. Mesti gallinn var að það kom ekkert öryggisnet í staðinn. Ég er að vona að átak ASÍ og BSRB komi til með að gegna mikilvægu hlutverki í að laga þessa stöðu, en það er samt bara einn þáttur af mörgum. Það er margt sem spilar inn í, sumir vilja ekki vera í svona kerfi. Þetta er leiga, margir vilja kaupa, þessar íbúðir eru í minni kantinum og henta e.t.v. frekar ungu fólk sem er að byrja búskap og hjálpa því að komast af stað. Leigan verður lág í samanburði og leigubætur munu vera stigvaxandi eftir því sem tekjur eru lægri og koma þannig til móts við þá tekjulægstu.” Kolbeinn segir að staðan á húsnæðismarkaði geti þó breyst talsvert á komandi árum og framboð aukist. Miðað við það sem búið sé að

Fjórða iðnbyltingin er að bresta á

Verkalýðshreyfingin hefur sett menntamálin í forgang í sinni vinnu á undanföllum áratugum. Fjöldmörg menntaúrræði hafa orðið til í kjarasamningum og nægir þar að nefna fræðslusjóðina, Starsmennt, Flóamennt og fleiri sjóði. Þeir hafa veitt félagsmönnum tækifæri til að sækja sér menntun og endurmenntun af ýmsu tagi. Þegar talið berst að menntamálunum og framtíðinni á þeim vettvangi, þá er Kolbeini mikið niðri fyrir. „Hvernig sem allt fer, þá þurfum við að fá mikla fjármuni inn í menntamálin. Fjórða iðnbyltingin er að bresta á. Þá skiptir öllu að geta farið með fólk á aldrinum 40-70 ára í endurmenntun og næstum endurhæfingu á vinnumarkaði, þannig að það geti tekist á við allskonar ný verkefni í framtíðinni. Þessa fjármuni þarf ríkið að útvega. Það þaf að hugsa um að hér verði samkeppnishæft fólk á vinnumarkaðnum, ef við ætlum að halda okkar stöðu í Evrópu.”

Kolbeinn segir að það þurfi bæði að efla styttri námsbrautir en jafnframt möguleika fólks til að fara aftur í nám, fólk sem hafi verið á vinnumarkaði.

„Það á að vera hægt að taka nám á styttri námsbrautum og síðan að fólk á vinnumarkaði geti farið aftur í nám. Maður sem hefur reynslu á

vinnumarkaði, hefur grunnþekkingu sem hann fær aldrei í skóla. Hann hefur forskot til að taka á móti tækniframförum á sínu sviði, umfram þá sem koma beint úr skóla. Eftir 20 ár verða 40% af þeim störfum sem við þekkjum í dag horfin. Lestakerfi eru að verða tölvustýrð og bílar verða keyrandi eftir nokkur ár með tölvubúnaði. Það þarf að finna störf fyrir það fólk sem vinnur þessi störf í dag. Þetta er á öllum sviðum.” Kolbeinn nefnir fiskvinnsluna sem dæmi, hún hafi á nokkrum árum breyst þannig að nú sé fiskurinn settur inn á einum stað og hann komi síðan út í neytendapakningum á öðrum. Mannshöndin komi hvergi nærri. Hann minnir á, að það sé ekki langt síðan hér voru hundruð einstaklinga í fiskvinnu í bænum, nú séu þetta örfáir tugir.

Mörg hundruð störf í fiskvinnslu horfin

„Talandi um fiskvinnslu í Hafnarfirði, þá er ekkert óskaplega langt síðan við gátum byrjað að telja vestur frá, úti á Mölum, síðan kom Norðurstjarnan, svo Bæjarútgerðin, Bátafélagið, Ingólfur Flygenring, Sjólastöðin og svo Hvalur uppi á Hrauni. Þetta voru fyrirtæki sem voru með 1000 til 1500 manns í vinnu. Þessi breyting endurspeglar í félaginu hjá okkur. Við höfum aftur á móti ekki fengið mikla hlutdeild í nýjustu breytingum á vinnumarkaði og uppsveiflunni núna. Það er lítið af fólk hjá okkur sem er í veitingageiranum og ferðaþjónustu. Þetta fólk er frekar í Eflingu og VR. Við erum meira með almenna verkamenn og svo Hrafnistu, Hafnarfjarðarbæ, Sólvang, skólana og náttúrulega álverið. Þetta hefur verið stöðugt og engin sérstök uppsveifla þar í gangi. Sum félög hafa verið með fjölgun upp á 10-15%, á meðan við höfum staðið í stað. Ég finn heldur ekki fyrir

það þarf bæði að efla styttri námsbrautir og jafnframt möguleika fólks til að fara aftur í nám, fólk sem hafi áður verið á vinnumarkaðinum

aukningu á byggingaverkamönnum, þrátt fyrir allar þær framkvæmdir sem eru í gangi. Sumir félagar okkar í iðnaðarmannafélagunum hafa haldið því fram að við höfum sogað til okkar fólk sem er í byggingavinnunni, en það er ekki svo. Staðan er einfaldlega sú, að það eru í kringum 3000 manns að vinna án þess að vera skráð í félög. Ætli það sé ekki um 20 starfsmannaleigur í landinu. Af þeim eru um 2-3 íslenskar og skila gjöldum og þ.h. af sínu

fólki. Hitt er frumskógur. Þeir koma sumir með menn í 2-3 mánuði í einstök verkefni. Ég fór á dekkjaverkstæði um daginn og þar var mér sagt að starfsmaður væri hér í mánuð. Svo væri hann bara farinn. Enginn veit hvar þessir menn eru og hver greiðir þeim. Þeir fá líklega greitt frá starfsmannaleigu úti.

Spurður hvort þetta ástand sé komið til að vera, segist Kolbeinn geta ímyndað sér að það verði í að minnsta kosti 3-4 ár í viðbót, í það minnsta í byggingageiranum. Stærsta áskorunin sé að tryggja að ekki sé farið á bakvið umsamin kjör og rétt. Nú sé Alþýðusambandið að efla verkefnið Einn réttur - ekkert svindl, með nýjum starfsmanni um áramótin.

Ég sé fyrir mér að það verði frekari sameiningar hjá almennum verkalyðsfélögum innan nokkurra ára.

Verkalyðshreyfingin er í stöðugri þróun - og á að vera það

Við víkjum talinu aftur að samningunum framundan. „Þetta verður föndur. Lægst launaða fólkið, örorku- og ellilífeyrisþegar eru fólkið sem þarf að einbeita sér að. Það er mikill hiti í að ná

fram leiðréttingum og hækkunum í almennu félögum. Það er minni pressa hjá þeim sem eru í efri lögum.“

Þegar rætt er um líklega þróun þessa umhverfis á næstu árum, segist Kolbeinn vel geta ímyndað sér að það verði einhverskonar þróun í átt að kartelfyrirkomulagi, þannig að iðnaðarmannafélög og verslunarmenn og almenn verkalyðsfélög fari að vinna meira saman. „Við getum litið til reynslunnar úr álverinu. Þar erum við búin að vera með svona kartelsamkomulag í hátt í 50 ár. Við höfum myndað einn kjarasamning saman. Félögin voru 10 til að byrja með en eru 7-8 í dag. Það hefur verið svipað hlutfall á milli manna í langan tíma, á milli 23 og 29 prósent á milli þeirra hæstu og þeirra lægstu. Til að þetta sé hægt, þurfa menn að vera sæmilega sáttir við muninn sem farið er af stað með og allt kallar þetta á félagslegan þroska og samvinnu. Menn þurfa að hugsa hlutina út frá heildinni, en ekki frá sjálfum sér. Ég vil sjá svona fyrirkomulag í stærra samhengi, módel þar sem menn vinna saman að gerð kjarasamninga fyrir stærri einingar en bara sína félagsmenn. Þá eru líka meiri líkur á að það haldi sem samið er um.“

Í framhaldi af þessu er ekki óeðlilegt að spyrja um svokallað Salek fyrirkomulag á vinnumarkaði. „Sú umræða er svolítið löskuð“, segir Kolbeinn. „Það þyrfti að byrja aftur, skipta um nafn og skilgreina viðmiðanirnar. En á

meðan opinberi geirinn næst ekki allur inn, t.d. kennarar, þá kemst þetta ekkert á. Og það kemst ekki á nema það sé búið að gera einhverjar leiðréttingar. Það þarf að vera samstaða um byrjunarreitinn. Svo þarf náttúrulega að nást sátt um það hversu mikið bilið á að vera á milli einstakra hópa í kerfinu. Þótt Alþýðusambandið vilji gera svona samninga, þá þarf að samþykkja þá í hverju aðildarfélagi fyrir sig og ég er hræddur um að það þurfi ekki nema eitt eða tvö félög til að segja nei, þá er þetta úti aftur. Nema menn í þeim félögum vilji bara vera á eigin vegum? Það gæti orðið erfitt.“

Sameiningar framundan

Á undanförmum árum og áratugum hefur verið mikið um sameiningar verkalyðsfélaga í Alþýðusambandinu og Starfsgreinasambandinu. Verkalyðsfélagið Hlíf er dæmi, en félagið varð til við þegar Verkakvennafélagið Framtíðin og Verkamannafélagið Hlíf sameinuðust rétt fyrir aldamótin. Kolbeinn er að lokum spurður hvort fleiri slíkar sameiningar séu á döfnni?

„Ég sé fyrir mér að það verði frekari sameiningar hjá almennum verkalyðsfélögum innan nokkurra ára. Það hefur verið gríðarlega mikil og vaxandi samvinna hér í nágrenninu á undanförmum árum, meðal félaga Flóabandalagsins. Á einhverjum tímamarki fer þetta líklega enn lengra“, segir Kolbeinn Gunnarsson, formaður Hlífar að lokum.



Námskeið fyrir trúnaðarmenn Hlífar á vorönn 2018

4. hluti (svipað 4. þrepi) – 24. til 26. janúar

Dagur og tími	Miðvikudagur 24. janúar	Fimmtudagur 25. janúar	Föstudagur 26. janúar
09:00-12:00	Vinnueftirlit- vinnuvernd	Sjálfsstyrking	Að koma máli sínu á framfæri
12:00-13:00	Matarhlé	Matarhlé	Matarhlé
13:00-16:00	Vinnueftirlit - vinnuvernd	Sjálfsstyrking	Að koma máli sínu á framfæri

3. hluti (svipar til 5. þreps) – 12. til 14. mars

Dagur og tími	Mánudagur 12. mars	Þriðjudagur 13. mars	Miðvikudagur 14. mars
09:00-12:00	Túlkun kjarasamninga – hagfræði	Vinnuréttur	Samningatækni
12:00-13:00	Matarhlé	Matarhlé	Matarhlé
13:00-16:00	Túlkun kjarasamninga - hagfræði	Vinnuréttur	Samningatækni

Starfslokanámskeið – Fimmtudaginn 15. febrúar kl. 15:00 - 18:00

Lífeyrissjóðsnámskeið – Fimmtudaginn 12. apríl kl. 09:00 - 12:00



GEFÐU GJÖF SEM GLEÐUR!



Marmot húfur.
Verð frá 4.995,-



Jetboil Zip primus.
Verð 17.995,-



Black Diamond Trail Back göngustafir.
Verð 12.995,-



Silva Ranger S áttaviti.
Verð 6.995,-



Mikið úrval af hönskum og vettlingum
Marmot, Smartwool, Dakine og Black Diamond.
Verð frá 3.995,-



Smith skiðahjálmar í miklu úrvali!
Verð frá 9.995,-



Marmot Graviton 34 bakpoki.
Verð 28.995,-



Silva Pocket 10 sjónauki.
Verð 7.995,-



Marmot Featherless dömu úlpa.
Verð 29.995,-



Smith skiðagleraugu í miklu úrvali!
Verð frá 5.995,-



Life System Trek sjúkrataska.
Verð: 3.995,-



Dakine bakpoki með fartölvuhólf.
Verð: 9.995,-



Hálkugormar og keðjur
Verð frá 2.995,-



Mikið úrval vandaðra höfuðljósa.
Verð frá 3.995,-



Laken hitabrusar.
Verð frá: 3.995,-



Marmot Quasar Nova herra úlpa.
Verð 44.995,-



Light My Fire nestisbox.
Verð frá 3.995,-



Scarpa Mojito þægilegir og góðir götuskór.
Verð 19.995,-



Smartwool sokkar í miklu úrvali.
Verð frá 2.495,-



Við tökum vel á móti ykkur á Reykjavíkurvegi 64,
þann 16. og 17. des. til **kl. 18.** 18.-20. des. til **kl. 20** og til **kl. 22** fram á Þorláksmessu.

Jólakevja, Halldór, Birgir og Þóra

Kringlan 7 | Laugavegur 11 | Reykjavíkurvegur 64 | S: 510 9505 | fjallakofinn.is  



Séreignarsparnaður



Stuðningur til kaupa á fyrstu fasteign

Gildir í 10 ár samfelld og umsækjandi velur upphafstíma

- Heimilt er að ráðstafa séreignarsparnaði sem hefur safnast upp á tilteknu tímabili til kaupa á fyrstu fasteign.
- Heimilt er að ráðstafa séreignarsparnaði inn á fasteignalán sem tryggt er með veði í fyrstu íbúð og sem tekið var vegna kaupanna.
- Heimilt er að ráðstafa séreignarsparnaði til afborgunar á óverðtryggðu láni og inn á höfuðstól láns sem tryggt er með veði í húsnæðinu.
- Ráðstöfunin er skattfrjáls.
- Hámarksfjárhæð á ári er 500.000 kr. á einstakling. Hámark 4% frá launþega og 2% frá launagreiðanda.
- Framlag einstaklings þarf að vera a.m.k. jafn hátt framlagi launagreiðanda.
- Réttthafi verður að eiga a.m.k. 30% eignarhlut í íbúðarhúsnæðinu og mega kaupendur ekki vera fleiri en tveir.
- Lögin gilda frá 1. júlí 2017. Þó er heimilt að nýta séreignarsparnað sem safnast hefur upp frá 1. júlí 2014 til kaupa á fyrstu fasteign.
- Einstaklingar sem keyptu sína fyrstu fasteign á tímabilinu 1. júlí 2014 til og með 30. júní 2017 og greiða séreignarsparnað inn á höfuðstól láns samkvæmt fyrri heimild geta sótt um þetta úrræði vegna fyrstu fasteignar en verða að sækja um það fyrir árslok 2017. Tímabilið sem þegar hefur verið nýtt dregst þá frá 10 ára samfellda tímabilinu.
- Umsóknum skal beint rafrænt til ríkisskattstjóra.

Það er ekki eftir neinu að bíða, gerðu samning strax í dag.

Hafðu samband við séreignardeild Gildis og fáðu allar nánari upplýsingar um sparnaðinn.



Guðrúnartúni 1, 105 Reykjavík • Sími 515 4700 • www.gildi.is - gildi@gildi.is

Kynbundið ofbeldi - smánarblettur á samfélaginu!

Undanfarnar vikur hefur mikil umræða verið í samfélaginu, ekki bara á Íslandi, heldur víða um heim, um kynbundið ofbeldi. Fjölmargar konur hafa stigið fram, í listageiranum, í lögreglunni og meðal þátttakenda í stjórnámum, svo dæmi séu tekin. Þann 25. nóvember síðastliðinn var alþjóðadagur Sameinuðu þjóðanna um afnám ofbeldis gegn konum. Forystufólk í stærstu heildarsamtökum íslensks launafólks sendi frá sér meðfylgjandi yfirlýsingu í tilefni af alþjóðadeginum:

RJÚFUM ÞÖGNINA!

Þúsundir hugrakkra kvenna hafa að undanfögnu stigið fram og sagt frá kynferðislegri áreitni og ofbeldi sem þær hafa orðið fyrir á vinnustöðum með notkun myllumerkisins #metoo (#églika) á samfélagsmiðlum.

Það er ábyrgð atvinnurekenda að fyrirbyggja og stöðva slíka hegðun. Samtök launafólks kalla eftir því að atvinnurekendur og stjórnvöld axli ábyrgð og stórefli aðgerðir til að útrýma þessari plágu á vinnustöðum. Við erum reiðubúin til að taka þátt í slíkum aðgerðum.

Samtök launafólks standa þétt að baki þóendum. Við hvetjum hverja þá og hvern þann sem þolað hefur ofbeldi og áreitni á vinnustað að leita til stéttarfélags síns eftir aðstoð. Barátta samtaka launafólks fyrir bættum kjörum og réttindum launafólks á fjölmörgum sviðum hefur skilað miklum árangri, m.a. í reglum um vinnuvernd og leiðbeiningum til trúnaðarmanna um meðferð slíkra mála. Samt er enn langt í að kynferðislegri áreitni og ofbeldi verði útrýmt á vinnumarkaði.

Því miður er sjaldgæft að þóendur kynferðislegrar áreitni eða ofbeldis á vinnustöðum leiti til stéttarféлага sinna, eftirlitsaðila, úrskurðarnefnda eða dómstóla eftir úrlausn mála. Þær rannsóknir sem gerðar hafa verið benda til að

kynferðisleg áreitni sé landlæg og alvarleg á íslenskum vinnumarkaði. Fjöldi þeirra kvenna sem sagði sögur sínar af kynferðislegri áreitni undir myllumerkinu #metoo vakti marga til umhugsunar og ljóst er að brýn þörf er á vitundarvakningu.

Reglugerð um aðgerðir gegn einelti, kynferðislegri áreitni, kynbundinni áreitni og ofbeldi á vinnustöðum frá 2015 leggur ríkar skyldur á herðar atvinnurekenda. Samkvæmt henni skulu atvinnurekendur gera skriflegt mat á áhættuþáttum kynferðislegrar áreitni og ofbeldi á vinnustaðnum, áætlun um forvarnir og aðgerðir til að koma í veg fyrir slíka hegðun og loks þær aðgerðir sem grípa skuli til ef talið er eða vitað að slík hegðun eigi sér stað eða hafi átt sér stað.

Konur ættu ekki að þurfa að berjast fyrir réttindum sínum með #metoo. Það er í höndum atvinnurekenda og stjórnvalda að tryggja öruggt vinnuumhverfi á vinnustað. Það á ekki að sópa kynferðislegri áreitni og ofbeldi undir teppið. Það þarf að útrýma því!

Afleiðingar kynbundinnar og kynferðislegrar áreitni geta verið margvíslegar. Dæmi þar um er að þeir sem verða fyrir slíkri áreitni verði þunglyndir og kvíðnir. Alvarlegustu afleiðingar slíkrar áreitni valda fjarvistum vegna veikinda, óvissu um starfsöryggi og jafnvel starfsmissi. Þetta er sameiginlegur vandi okkar allra því afleiðingarnar hafa ekki bara áhrif á einstaklinginn, heldur einnig á fjölskyldu hans, vinnustaðinn og samfélagið.

Við þurfum að efla forvarnir verulega, stuðla að vitundarvakningu á vinnumarkaði og tryggja að á þóendur sé hlustað. Atvinnurekendur eiga að

bregðast rétt við og sýna þóendum stuðning. Samtök launafólks skorast ekki undan því að taka þátt í þeim aðgerðum.

Laugardaginn 25. nóvember er alþjóðadagur Sameinuðu þjóðanna um afnám ofbeldis gegn konum. Stöndum þétt saman og vinnum að því að uppræta ofbeldi og áreitni á öllum sviðum samfélagsins, líka á vinnustöðum.

Gylfi Arnbjörnsson
forseti Alþýðusambands Íslands
Elín Björg Jónsdóttir formaður BSRB
Þórður Hjaltested
formaður Kennarasambands Íslands
Þórunn Sveinbjarnardóttir
formaður Bandalags háskólamanna

Baráttan heldur áfram

Kynbundið ofbeldi á sér víðar stað en hjá þeim hópum sem hafa verið mest áberandi í umræðunni. Konur verða frekar fyrir ofbeldi á vinnustað en karlar, hvort sem um er að ræða áreitni eða líkamlegt ofbeldi. Verkalýðshreyfingin hefur hvatt til þess að gerður verði sáttmáli á vettvangi Alþjóðavinnuárástafnunarinnar (ILO) og hann verður til umræðu á þingi hennar í Genf í júní á næsta ári.

Íslensk verkalýðshreyfing getur látið til sín taka á þessu sviði. Hún getur tekið þátt í að þrýsta á fulltrúa á ILO-þinginu næsta sumar og kjarasamningar eru kjörinn vettvangur til að skilgreina raunverulegar aðgerðir. Verkalýðsfélagin sjálf geta staðið fyrir fræðslu og stuðningi við fórnarlömb kynbundins ofbeldis og áreitni af ýmsu tagi. Verkalýðsfélagið Hlíf mun ekki láta sitt eftir liggja í því efni.





Skattstofnar rýrðir og nauðsynlegar framkvæmdir hafa setið á hakanum

Hagspá Alþýðusambandsins einkennist af mikilli óvissu



Óvissa er lykilorðið í nýjstu hagspá Alþýðusambandsins. Fjölmargir þættir geta haft áhrif á framvinduna, bæði utanaðkomandi þættir, en ekki síður pólitískar ákvarðanir.

Að líkindum er toppi hagsveiflunnar náð, en þó ert gert ráð fyrir því að áfram verði umtalsverður hagvöxtur næstu tvö ár. Hann verði þó hægari. Margt getur þó breytt þessari mynd, t.d. staða í ríkisfjármálum, ferðaþjónustu og húsnæðismálum. Óvissan á þeim tíma sem hagspáin var gerð, var enn meiri fyrir þá sök, að hún var unnin í aðdraganda Alþingiskosninga, en venjulega auka kosningar á óvissuna í efnahagsmálum og stefnubreytingar í kjölfar ríkisstjórnaskipta geta haft áhrif á efnahagslífið.

framkvæmdir í velferðarmálum og varðandi innviði samfélagsins hafi verið vanræktar. Þetta þýði, að ríkisfjármálin hafi ýtt undir ofpenslu og að efnahagsstjórn hafi stutt illa við stöðugleika.

Fram kemur, að fjölgun ferðamanna eigi langmestan þátt í uppsveiflu síðustu ára. Hún hafi skapað þúsundir starfa og miklar gjaldeyrstekjur. Líkur séu á, að á næstu misserum hægi á fjölgun ferðamanna, en það verði enn vöxtur í greininni og mikil áhrif á vinnumarkaðinn, bæði til skamms tíma og til lengri tíma lítið.

Þróun í húsnæðismálum skiptir miklu máli

Það hvernig uppsveifla í efnahagslífinu skilar sér til almennings, ræðst af ýmsum þáttum. Þannig skiptir til dæmis máli hver staða fólks

valda hækkun á húsnæðisverði. Verðbólga mældist 1,4% í ágúst, en var einkum drifin áfram af húsnæðisliðnum. Án hans hefði verið verðhjöðnun upp á 3%. Nokkuð hefur hægt á hækkun húsnæðisverðs á síðustu mánuðum og ekki er ósennilegt að sú þróun haldi áfram, en fátt bendir til þess að það sé lækkun húsnæðisverðs framundan. „Raunhæfasta leiðin til að tryggja húsnæðisöryggi á Íslandi til framtíðar er að stjórnvöld setji aukið fjármagn í uppbyggingu í almenna íbúðakerfinu og vaxta- og húsnæðisbótakerfin,“ er ein af niðurstöðunum í spánni.

Í kosningabaráttunni síðastliðið haust lofuðu flestir flokkar allmiklum útgjöldum, einkum til ýmissa velferðarmála og framkvæmda. Flestir eru sammála um að það sé talsverð uppsöfnuð þörf til staðar, en ekki er jafn mikil samstaða um hvernig skuli fjármagna nauðsynleg verkefni. Í spánni segir á einum stað: „Óábyrg fjármögnun lofoðra t.d. með því að draga úr afgangi ríkissjóðs eða með einskiptistekjum í stað frekari tekjuöflunar vinnur gegn stöðugleika.“ Jafnframt er bent á, að ef ekki sé horft til samhengis framkvæmda og ábyrgar fjármögnunar þeirra, þá geti það haft áhrif á þær kjaraviðræður sem eru framundan og muni valda aukinni óvissu á vinnumarkaði.

Atvinnuleysi

Í hagspánni er gert ráð fyrir því að atvinnuleysi verði að meðaltali 2,3% á þessu ári, en aukist lítillega á næstu árum. Þannig verði það 2,5% árið 2018 og 2,9% árið 2019. Þetta skýrist einkum af því að störfum í ferðaþjónustu hefur fjölgað hægar en á undanförunum árum. Þótt mikil



Í janúar 2018 er búist við því að það verði jafn margir ferðamenn í landinu og um mitt sumar 2015. (Mynd er frá Húsavík)

Í spánni kemur fram, að rekstur ríkissjóðs sé í járnnum, þrátt fyrir mikinn uppgang. Skýringarinnar sé einkum að leita í því að tekjustofnar hafi verið veiktir með markvissum hætti, á sama tíma og mikilvægar umbætur og

er á húsnæðismarkaði. Þeir sem standa höllum fæti í þeim efnunum njóta ekki uppsveiflunnar með sama hætti og margir aðrir. Það er skortur á húsnæði. Það er ekki nóg að byggja og lána fólki til íbúðarkaupa, því lánveitingarnar

umsvif hafi verið í byggingaframkvæmdum undanfarið, hefur eftirspurn eftir vinnuafli verið mætt með innflutningi erlends vinnuafli í auknum mæli.

Hætta á aukinni þenslu

Hjálmur leitaði til Hennýjar Hinz, forstöðumans hagdeildarinnar og eins aðalhöfunda hagspárinnar, nú eftir að ný ríkisstjórn er byrjuð að sýna á spilin. „Einn af stóru óvissuþáttunum í spá hagdeildar þetta árið var stefnan í ríkisfjármálunum og áhrif hennar á efnahagslífið á komandi árum. Áhyggjur okkar varðandi hagstjórnina undanfarið hafa snúið að því að þó gert hafi verið ráð fyrir nokkrum afgangi af fjárlögum er reyndin sú að ef litid er framhjá þeirri miklu tekjuaukningu sem kemur í ríkissjóð vegna uppsveiflunnar þá er rekstur ríkissjóðs í járnnum sem þýðir að ríkisfjármálin ýta undir ofþenslu í miðjum uppgangi í stað þess að stuðla að jafnvægi. Þetta er að mestu til komið vegna þess að skattstofnar ríkisins hafa á síðustu árum verið rýrðir mikið með skattalækkunum en á sama tíma hafa nauðsynleg aukin útgjöld til ýmissa mála ss. á sviði heilbrigðis- mennta-



Myndin er tekin á Stykkishólmi þar sem 2 orlofsbúðir eru til staðar fyrir félagsmenn Hlífar.

og samgöngumála setið á hakanum. Miðað við það sem lesa má út úr stjórnarsáttmála og yfirlýsingum nýrrar ríkisstjórnar stendur nú til að auka útgjöld og gera úrbætur á ýmsum sviðum sem er jákvætt en takmörkuð áform virðast hins vegar vera um frekari tekjuöflun. Því virðist sem draga eigi úr afgangi ríkissjóðs og/ eða nýta einskiptistekjur til þess að fjármagna þessar aðgerðir að mestu en ég tel að fara þurfi mjög varlega í það svo niðurstaðan verði

ekki sú að þensluáhrif ríkisrekstursins aukist enn frekar sem að mun setja aukinn þrýsting á peningamálastjórn Seðlabankans og auka líkurnar á hærri verðbólgu og vöxtum“, sagði Henný að lokum.

Jólastyrkur til Mæðrastyrksnefndar Hafnarfjarðar



Á myndinni eru Kolbeinn Gunnarsson, form. Formaður mæðrastyrksnefndar Njóla Elisdóttir, Ásta L. Friðriksdóttir og Áslaug Kolbeinsdóttir

Að vanda reynir Verkalýðsfélagið Hlíf að leggja sitt af mörkum til samfélagsins.

Nú þegar jólahátíðin rennur í garð var ákveðið að styrkja Mæðrastyrksnefnd Hafnarfjarðar um kr. 300.000 og afhenti Kolbeinn Gunnarsson nefndarmeðlimum styrkinn.

Mæðrastyrksnefnd Hafnarfjarðar hefur fest sig í sessi og veitir m.a. efnaminni fjölskyldum

í Hafnarfirði aðstoð með inneignarkortum í matvöruverslunum. Í nefndinni starfa sex konur í sjálfboðavinnu, ein úr hverju kvenfélagi bæjarins. Nefndin er sjálfstæð eining og sér um að sinna skjólstæðingum í Hafnarfirði fyrir jólin. Allar nánari upplýsingar eru veittar í síma 8430668 virka daga milli kl. 17-19 eða í netfanginu styrkur@maedrastyrksnefnd.is.



Stofnuð 1988



Fjarðargötu 17

Sími: 520 2600
Opið virka daga kl. 9-17
as@as.is

www.as.is



Félagsmenn Hlífar hafa nú aðgang að þremur öflugum starfsmenntunarsjóðum sem er einkum ætlað að byggja upp og efla starfs- og símenntun félagsmanna. Þetta eru Starfsafli (fyrir félagsmenn á almennum vinnumarkaði), Flóamennt (fyrir starfsmenn sem starfa hjá ríki og á hjúkrunarheimilum) og að síðustu Námskeiðssjóður Verkalýðsfélagsins Hlífar, en hann er ætlaður starfsmönnum Hafnarfjarðarbæjar og Garðabæjar, auk starfsmanna hjá sjálfstætt starfandi skólum.

Starfsafli – fyrir almennan markað

Starfsafli varð til í tengslum við kjarasamninga vorið 2000 þegar samið var um stofnun sérstaks sjóðs til að byggja upp menntun ófaglærðra. Símenntun starfsmanna er einn mikilvægasti liðurinn í betra starfsumhverfi fyrirtækja og aukinni framleiðni og símenntun styrkir án nokkurs vafa samkeppnisstöðu fyrirtækja, burtséð frá því á hvaða markaði það starfar.

Frumkvæði að þróunarverkefnum

Markmið Starfsafis er að hafa frumkvæði að þróunarverkefnum í starfsmenntun og leggja áherslu á kynningar- og hvatningarstarf sem tengist málaflöknum. Þannig vill Starfsafli stuðla að aukinni starfsmenntun í íslensku atvinnulífi, kanna þörf atvinnulífsins fyrir starfsmenntun ófaglærðs verkafólks og leita eftir viðræðum við stjórnvöld um fyrirkomulag fullorðinsfræðslu.

„Fræðslustjóri að láni“

Einn þátturinn í þessu er fræðsluráðgjöf innan

fyrirtækjanna sjálfra. Í upphafi gekk verkefnið undir heitinu „Nýliðafræðsla“ en hefur fest sig í sessi undanfarnin ár undir nafninu „Fræðslustjóri að láni“.

Allar nánari upplýsingar er að finna á starfsafli.is.

Flóamennt

Flóamennt er starfsmenntunarsjóður fyrir starfsmenn sem starfa hjá ríki og á hjúkrunarheimilum og eru Efling og VSFK einnig aðilar að honum. Sjóðurinn hefur að markmiði að efla starfs- og símenntun starfsmanna auk þess að auka möguleika stofnana á að þróa starfssvið sitt. Þeir félagsmenn Hlífar sem starfa hjá ríki og á dvalar- og hjúkrunarheimilum eins og Sólvangi og Hrafnistu eða hjá Heilsugæslunni, Vegagerðinni o.fl. geta sótt um styrki til sjóðsins.

Námskeiðssjóður Verkalýðsfélagsins Hlífar

Félagsmenn sem starfa hjá Hafnarfjarðarbæ og Garðabæ, auk starfsmanna sjálfstætt starfandi skóla, geta sótt um styrki til Námskeiðssjóðsins. Hann er eign Hlífar og er honum ætlað að styrkja félagsmenn sem sækja sér menntun á almennum fræðslumarkaði og starfa hjá sveitarfélögum eða stofnunum sem styrktar eru af þeim og eru á félagssvæði Hlífar sem samkvæmt lögum félagsins eru Hafnarfjörður og Garðabær.

Helstu breytingar

Nokkrar breytingar urðu á reglum hjá Starfsafli og Flóamennt á síðasta ári, sumar þeirra til

allmikilla hagsbóta fyrir félagsmenn. Árleg styrkuppþæð hækkaði t.a.m. í kr. 100.000- (frá 1. janúar hjá Flóamennt en frá 1. júní hjá Starfsafli), en áfram er þó miðað við að ekki séu greidd meira en 75% af kostnaði.

Svokallaður þriggja ára styrkur hækkaði í kr. 300.000-, en það þýðir að ef félagismaður hefur ekki sótt um styrk síðustu þrjú ár á hann rétt á styrk allt að kr. 300.000 fyrir eitt samfellt námskeið/nám. Tömsundastyrkir og lífsleiknystyrkir eru kr. 30.000

Aðrar breytingar snúa að umsóknarfyrirkomulaginu.

Hjá Flóamennt sækir t.d. einstaklingur núna um alla styrkuppþæð vegna náms- og kynnisferðastyrkja, en áður skiptist þetta til helminga á milli einstaklings og stofnunar. Hjá báðum sjóðum er núna miðað við að einstaklingur skili inn reikningi vegna náms/ námskeiðs innan þriggja mánaða eftir að greiðsla fer fram.

Upplýsingar á netinu

Nánari upplýsingar um úthlutunarreglur, umsóknareyðublöð og annað varðandi sjóðina er að finna á heimasíðu Hlífar á slóðinni <http://hlif.is/fraeslumal>, en sótt er um styrki til allra þriggja sjóðanna á skrifstofu Verkalýðsfélagsins Hlífar.



VERKALÝÐSFÉLAGIÐ HLÍF



GALLUP VINNINGSHAFAR

Kolbeinn afhendir Dagnýju K. Magnúsdóttur, vinningshafa úr Hlíf vinninginn

Um miðjan nóvember var dregið úr potti þeirra sem tóku þátt í Gallup-könnun Hlífar sem fjallað er um hér í blaðinu. 6 aðilar dattu í lukkupottinn að þessu sinni: Dagný Kára Magnúsdóttir Vlf. Hlíf, Kaishu Fukumoto Eflingu, Jóhanna Steinunn Jóhannsdóttir Eflingu, Rashmi Gurung Eflingu, Þórunn Kristjánsdóttir VSKF

og Guðný Kristín Guðnadóttir, Stéttarfélagi Vesturlands. Vonandi kemur gjafabréfið sér vel fyrir jólahátíðina."

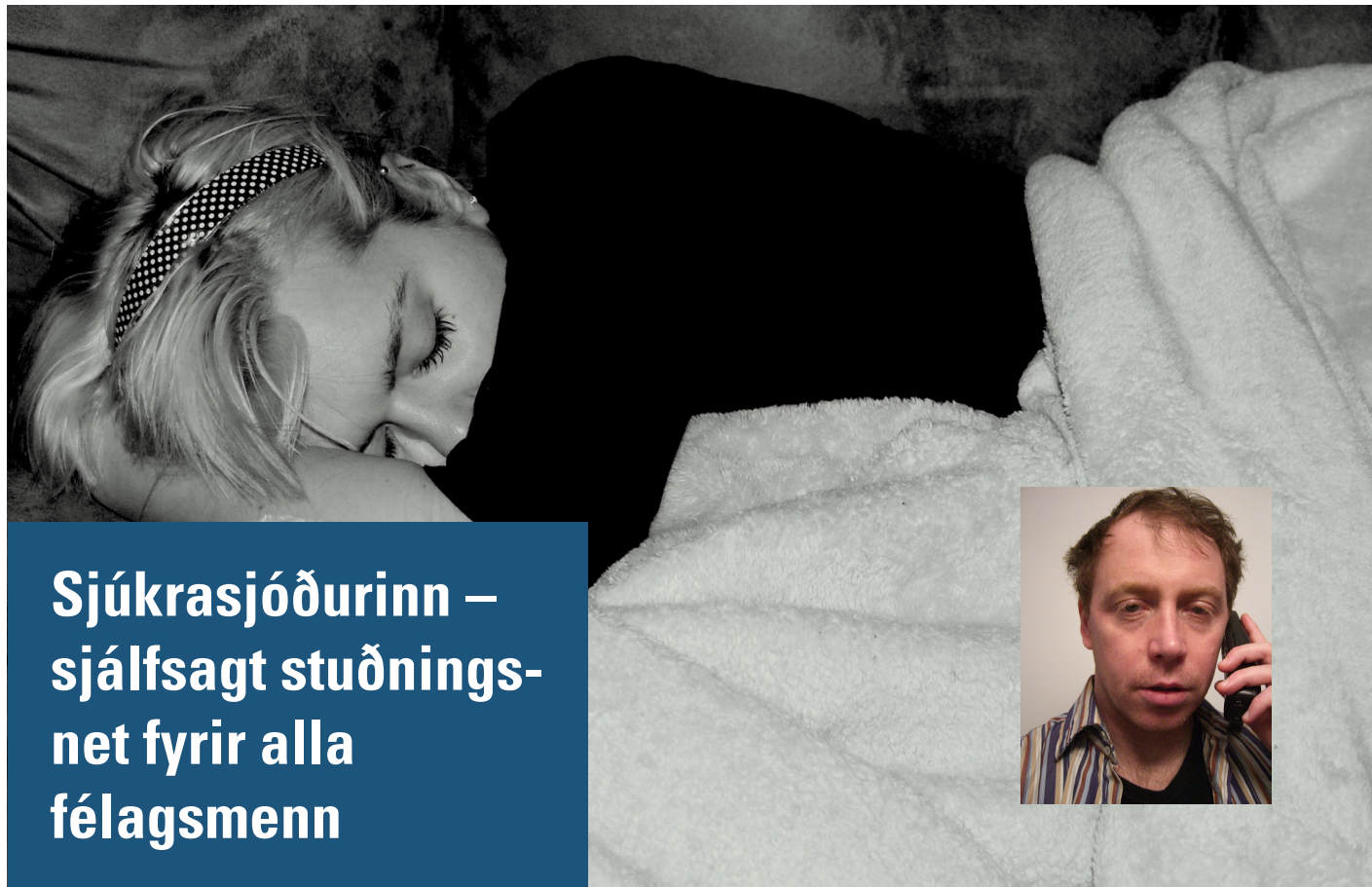
Verkalýðsfélagið Hlíf óskar vinningshöfum til hamingju og minnir félagsmenn á að þátttaka borgar sig.

**Bestu kveðjur til
félagsmanna Hlífar**



HÓPBÍLAR

www.hopbilar.is



Sjúkrasjóðurinn – sjálfsagt stuðningsnet fyrir alla félagsmenn

Sjúkrasjóður Hlífar er viðtækt stuðningsverkfæri sem allir félagsmenn ættu að kynna sér til hlítar, enda öðlast sjúðsfélagar viðtæk réttindi með reglubundnum iðgjaldagreiðslum til Hlífar.

Veikindi, slys og andlát

Hlutverk sjúðsins er m.a. að veita sjúðsfélögum fjárhagsaðstoð í veikinda-, slysa- og dánartilvikum, en annað verkefni sjúðsins er að vinna að fyrirbyggjandi aðgerðum sem snerta öryggi og heilsufar félagsmanna og verður sá þáttur sífellt mikilvægari.

Sjúðsfélagar teljast vera þeir sem greitt hafa iðgjöld til sjúðsins (eða fyrir þá hafa verið greidd iðgjöld).

Alltaf ástæða til að minna á sjúkrasjóðinn

„Markmiðið er vitanlega að minnka líkurnar á því að krefjandi tímar í lífinu reynist félagsmönnum ofviða,“ segir Kolbeinn Gunnarsson, formaður Verkalýðsfélagsins Hlífar. „Það er auðvitað komin áratugalöng reynsla á það hvers félagsmenn þarfna. Þessi stuðningur getur skipt sköpum af ólíkum ástæðum, ekki síst þegar áföll dýnja yfir og fólk þarf að standa í útgjöldum til viðbótar við áfallið sjálft. Sem betur fer fylgjar umsóknnum í sjúkrasjóðinn með ári hverju. Þetta segir okkur að minnsta kosti tvennt: Að

félagsmenn séu vel upplýstir um tilvist sjúðsins og rétt sinn og að félagsmenn veigri sér ekki við að leita sér aðstoðar þegar á reynir. Það er okkur afar mikilvægt.“

Allt að 120 daga veikindaréttur

Félagsmenn á almennum vinnumarkaði eiga rétt á allt að 120 daga greiðslu úr sjúðnum þegar þeir eru búnir með annan veikindarétt sinn. Starfsmenn hjá sveitarfélögum, ríkinu eða sjálfseignarstofnunum eiga rétt á allt að 90 daga greiðslu, en þetta stafar af því að veikindaréttur þeirra er almennt mun meiri en starfsmanna á almennum markaði.

Dagpeningarnir miðast við 80% af meðaltali þeirra heildarlauna sem iðgjald hefur verið greitt af á síðustu 6 mánuðum áður en umsókn er lögð inn og til að öðlast rétt á greiðslum þarf sjúðsfélagi að hafa greitt 1% af launum sínum til sjúðsins í 6 mánuði. Vegna langveikra og alvarlega fatlaðra barna greiðir sjúðurinn dagpeninga í allt að 90 daga að loknum kjarasamningsbundnum greiðslum launagreiðanda og í jafn langan tíma vegna alvarlegra veikinda maka. Þá greiðir sjúðurinn útfararbætur við andlát sjúðsfélaga.

Greiðslur vegna fyrirbyggjandi aðgerða sífellt mikilvægari

Auk dagpeninga greiðir sjúðurinn kostnað

vegna fyrirbyggjandi aðgerða sem snerta öryggi og heilsufar sjúðsfélaga. Hafi viðkomandi verið í þrjá mánuði í Hlíf fær hann greiddan kostnað vegna krabbameinsskoðunar og blöðruhálskirtilsskoðunar. Til að öðlast rétt til annarra styrkja sem greiddir eru af sjúðnum þarf hann að hafa verið félagi í Hlíf í sex mánuði.

Eftirtalin atriði eru styrkt af sjúðnum:

Framhaldsskoðun vegna krabbameins, ristilskimun, Hjartavernd (áhættumat), heilsurækt/líkamsrækt, heilbrigðis- og lífstílsráðgjöf hjá Vinnuvernd ehf., sjúkraþjálfun/ endurhæfing, kaup á gleraugum eða linsum, augnaðgerð með laser, heyrnartæki, dvöl á Heilsustofnun NLF í Hveragerði, viðtalsmeðferð hjá sálfræðingi, geðhjúkrunarfræðingi og/eða félags- og fjölskylduráðgjafa, SÁÁ og/eða MFM (matarfíknimeðferð), viðtalsmeðferð, tækni- og glasafrjógvin í fyrsta skipti, lesblindugreining, göngugreining, námskeið til að hætta að reyka, ættleiðing erlendis frá og CPAP-svefngrímur.

Allar upplýsingar er að finna á netinu

Nánari upplýsingar um Sjúkrasjóð Hlífar er að finna á heimasíðu félagsins á slóðinni <http://hlif.is/sjukrasjodur>.



Ölfusborgir



Miklar viðhaldsframkvæmdir í Ölfusborgum

Það skiptir miklu máli að halda vel við eignum, eins og sumarhúsum félagsins. Þannig endast þær betur og það er óneitanlega skemmtilegra að eyða fríi í eign sem er vel við haldið en þar sem það hefur verið trassað. Sameignarfélag Ölfusborga hefur staðið fyrir umfangsmiklum framkvæmdum í síðustu misserum og þeim verður haldið áfram á komandi árum.

Verið er að skipta út álklaðningum á öllum húsum á svæðinu í áföngum. Reiknað er með að skipt verði um klaðningu á að minnsta kosti 4-6 húsum á ári. Jafnvel er reiknað með að á næsta ári verði skipt um á 8 húsum.

Málningar- og lagnavinna

Mikil vinna hefur verið lögð í að fúaverja palla og mála, auk þess sem unnið hefur verið að sprunguviðgerðum á steiptum veggjum. Jafnframt þurfti að bora út borholu til að auka vatnsmagn og sú aðgerð hefur skilað árangri.

Unnið hefur verið að því að losa vatn úr jarðvegi, með því að grafa skurði og koma fyrir drenlögnum og einnig þurfti að endurnýja um 100 metra lögn fyrir heitt vatn í pottana.

Gróðurinn hefur vaxið á þeim 50 árum sem eru liðin síðan starfsemi hófst í Ölfusborgum og var í einhverjum tilvikum farinn að skyggja á sólpalla yfir sumartímann. Því hefur talsvert verið grisjað á svæðinu.

Það er full nýting á sumarhúsum Hlífar í Ölfusborgum allt árið og mikil ánægja með þau hjá félagsmönnum.



Þurfa að vilja komast aftur á vinnumarkaðinn



VIRK starfsendurhæfingarsjóður er sjálfseignarstofnun, stofnuð árið 2008 af helstu samtökum stéttarfélaganna og atvinnurekenda á vinnumarkaði. Hlutverkið er að efla starfsgetu einstaklinga í kjölfar veikinda eða slysa og aðstoða fólk við að komast aftur til vinnu. Úrræðin eru einstaklingsmiðuð og á vegum Virk og stéttarfélaganna starfa um 50 ráðgjafar, víðs vegar um landið. Á skrifstofu Hlífar eru tveir ráðgjafar, Brynhildur Barðadóttir og Ester Lára Magnúsdóttir.

Í stuttu spjalli á milli viðtala segjast þær ekki eingöngu taka við fólki frá Hlíf, heldur einnig VR, BSRB og fleiri, en þær sem koma eru einkum úr Hafnarfirði, Garðabæ og Álftanesi.

„Ætli við séum ekki með c.a. 100 í þjónustu á hverjum tíma. Það er misjafnt hve fólk er lengi, allt frá þremur mánuðum, upp í tvö ár. Viðmiðið er 40-50 á hvern ráðgjafa. Þetta er mikið álag, mikil ásókn og alltaf að aukast. Víða eru langir biðlistar.“

Tilvísun frá lækni

Til að fá þjónustu þarf viðkomandi að hafa bréf frá lækni um staðfestan heilsuþrest. Fólk þarf að vilja fara aftur á vinnumarkað og það þarf að vera raunhæfur möguleiki samkvæmt mati. Viðkomandi þarf að vera búinn með veikindaréttinn og hann getur verið misjafn milli félaga. „Við gerum grunnmat, greinum hver vandinn er og hvað þurfi að gera til að fólk eigi afturkvæmt á vinnumarkað. Það

getur falist í sálfræðiviðtölum, sjúkráþjálfun, ýmsum námskeiðum, svo sem sjálfstýrkingu. Við erum í samstarfi við Starfsendurhæfingu Hafnarfjarðar, Hringssjá, Janus og fleiri aðila sem við getum vísað fólki á, allt eftir því hver vandinn er. Þetta er mjög einstaklingsbundið. Við fáum þó nokkra einstaklinga sem koma úr leikskólum, skólum og úr umönnunarstörfum. Fólk sem hefur hreinlega brunnið út vegna álags. Þetta er fólk sem hefur unnið undir miklu álagi í langan tíma, stundum ekki nema 40-50 ára.“ Þær Ester og Brynhildur segja viðhorf fólks til verkefnisins skipta öllu máli. „Einstaklingurinn þarf að koma af því að hann vill komast út á vinnumarkaðinn og hann þarf að vera tilbúinn að leggja talsvert á sig til þess,“ segja þær stöllur að lokum.

Orlofshús Hlífar

Það hefur færst mikið í aukana að félagsmenn Hlífar skreppi um helgar að vetri til í orlofshús félagsins, en félagið á nú níu orlofshús og þrjár orlofsbúðir. Þannig hefur verið nær 100% nýting á húsunum um helgar í vetur og oft þurft að vísa áhugasömum frá vegna þess. Félagsmenn eru almennt hvattir til að hafa þetta í huga og panta tímanlega!

Orlofsbúðir sem geta hentað námsmönnum

Orlofsbúðir Hlífar eru staðsettar að Furulundi á Akureyri og eru tvær þeirra leigðar námsfólki yfir veturinn. Rétt er að benda félagsmönnum á þennan möguleika ef þeir eða börn þeirra hyggja á nám norðan heiða.

Níu orlofshús víða um land

Tvö orlofshúsa Hlífar eru í Vaðnesi í Grímsnesi, tvö í Ölfusborgum við Hveragerði, tvö í Munaðarnesi í Borgarfirði, eitt í Húsafelli og tvö í Stykkishólmi. Heitir pottar eru við öll húsin og einnig gasgrill, nema í Vaðnesi en þar eru hlaðin útigrill.

Orlofshúsin í Ölfusborgum eru í umsjón rekstrarfélags Ölfusborga

yfir vetrartímann, að undanskilinni páskavíkunni, og þurfa félagsmenn því að hringja í þjónustumiðstöð Ölfusborga í síma 483 4260 vilji þeir dvelja þar utan hefðbundins orlofstíma.

Verð og skilmálar

Leiguverð á orlofshúsi er 20.000 krónur frá föstudegi til föstudags en helgarleiga frá föstudegi til sunnudags er 15.000 krónur. Sérstök afsláttarkjör eru veitt fyrir eldri borgara og öryrkja í miðri viku að vetri til. Dýrahald er bannað í öllum húsum félagsins. Skila á húsum vel ræstum og hreinum að dvöl lokinni.

Afsláttarmiðar í Hvalfjarðargöngin

Félagsmenn geta keypt afsláttarmiða

á skrifstofu Hlífar og kostar hver miði 500 krónur og sparast því 500 krónur í hverri ferð. Ekki er hægt að kaupa fleiri en 6 miða í einu. Ef keypt er stök ferð hjá Speli kostar hún 1.000 krónur.



MUNAÐARNES, BORGARFIRÐI

Kolás 12

Svefnaðstaða er fyrir 7 manns í þremur herbergjum. Einnig er svefnloft yfir hálfu húsinu, þar sem þó nokkrir geta sofð. Sængur og koddar eru fyrir 7 manns. Gestum ber að koma með rúmföt.

Í húsinu er sjónvarp, DVD-spilari, hljómtæki með geislaspilara, borðbúnaður fyrir 12 manns, örbylgjuofn og eldavél. Lítil ísskápur er í húsinu eins og er. Einnig er barnarúm og barnastóll í húsinu og bækur og spil til afþreyingar. Gasgrill.



Lykill afhendist á skrifstofu Hlífar og skilist þangað að dvöl lokinni.



ÖLFUSBORGIR

Hús númer 17 og 35

Svefnaðstaða er fyrir 6 manns og eru sængur og koddar fyrir jafn marga. Gestum ber að koma með rúmföt, en bent skal á að hægt er að fá leigð rúmföt í þjónustumiðstöð.

Í húsunum er sjónvarp, DVD-spilari, hljómtæki með geislaspilara, borðbúnaður fyrir 8 manns, örbylgjuofn og eldavél. Barnarúm og barnastóll er í húsunum og bækur og spil til afþreyingar. Gasgrill er við húsin og heitur pottur.

Húsin hafa verið stækkuð með garðskála sem er góð viðbót.

Stutt er í sund og verslanir í Hveragerði og á Selfossi.

Afhending lykla er í þjónustumiðstöð Ölfusborgar föstudaga frá 15:00 - 20:30. Sími 483 4260.

Yfirgefa þarf húsin á brottfarardegi eigi síðar en kl. 12:00.



MUNAÐARNES, BORGARFIRÐI

Kolás 12 A

Nýjasta orlofshúsið var fullgert fyrir



sumarið 2010. Svefnaðstaða er fyrir 7 manns í þremur herbergjum. Sængur og koddar eru fyrir 8 manns. Gestum ber að koma með rúmföt. Í húsinu er sjónvarp, geislaspilari og DVD-spilari, borðbúnaður fyrir 12 manns, örbylgjuofn og eldavél. Einnig er barnarúm og barnastóll í húsinu og bækur og spil til afþreyingar. Gasgrill. Lykill afhendist á skrifstofu Hlífar og skilist þangað að dvöl lokinni.



AKUREYRI

Furulundur 10N, 10R og 8C

3ja herb. íbúð með svefnaðstöðu fyrir fjóra, ásamt sængum og koddum fyrir jafn marga. Gestum ber að koma með rúmföt en bent er á að hægt er að fá rúmföt leigð hjá Securitas. Íbúðin nr. 8C er á annarri hæð með þvottavél í baðherbergi. Íbúðirnar nr. 10R og 10N eru á jarðhæð með verönd og hægt er að ganga beint út í garð. Þvottavél



VAÐNES

Kjarrbraut 8 og 10

Svefnaðstaða er fyrir 7 manns og sængur og koddar fyrir jafn marga. Gestum ber að koma með rúmföt.



Í húsunum er sjónvarp, dvd-spilari, hljómtæki með geislaspilara, borðbúnaður fyrir 12 manns, örbylgjuofn og eldavél. Barnarúm og barnastóll er í húsunum og bækur og spil til afþreyingar. Hlaðið kolagrill er við húsin og heitur pottur. Lykill afhendist á skrifstofu Vlf. Hlífar og skilist þangað að dvöl lokinni. Hús númer 8 er með aðgengi fyrir hjólastóla.



er í sameign. Barnarúm er í öllum íbúðunum, geymd í geymslu eða í íbúðunum, auk þess eru ferðarúm í hverri íbúð. Í íbúðunum er sjónvarp, DVD-spilari, hljómtæki með geislaspilara, eldavél og örbylgjuofn. Kolagrill er á svölum eða í geymslu. Umsjón með íbúðunum hefur Securitas-Akureyri ehf. Tryggvabraut 10. Sími 460 6261. Lykill afhendist þar og skilist þangað að lokinni dvöl.



HÚSAFELL

Stórarjóið 8

Svefnaðstaða er fyrir 7 manns og sængur og koddar fyrir jafn marga. Gestum ber að koma með rúmföt.

Í húsinu er sjónvarp, DVD-spilari, hljómtæki með geislaspilara, borðbúnaður fyrir 12 manns, örbylgjuofn og eldavél. Barnarúm og barnastóll er í húsunum og bækur og spil til afþreyingar. Hlaðið kolagrill er við húsið og heitur pottur.

Lykill afhendist á skrifstofu Hlífar og skilist þangað að dvöl lokinni.

Húsafell býður upp á:

Sundlaug með heitum pottum, 9 holu mínigolfvöll. Veiðileyfi. Ath. greiða þarf sér fyrir afnot. Verslun er á staðnum. Stutt er í Reykholt.



STYKKISHÓLMUR

Borgarhlíð 2 og 4

Svefnaðstaða er fyrir 7 manns í tveimur herbergjum.

Sængur og koddar eru fyrir 7 manns. Gestum ber að koma með rúmföt utan um sængur og koddar og lök yfir dýnur.

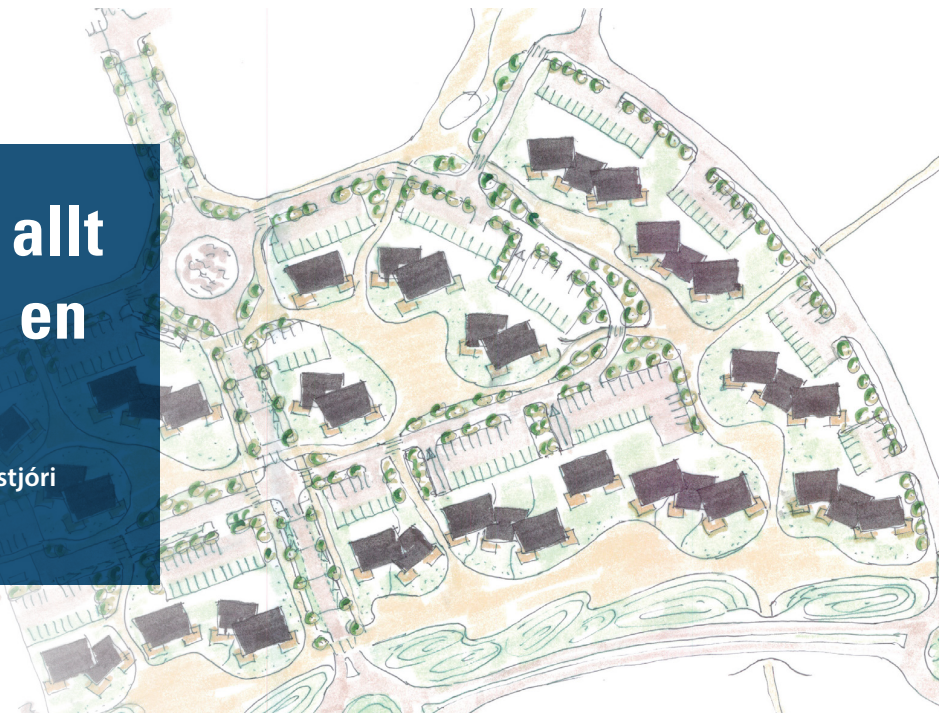
Í húsinu er sjónvarp, hljómtæki með geislaspilara, borðbúnaður fyrir 12, örbylgjuofn o.fl. Barnarúm og barnastóll í húsinu. Bækur og spil til afþreyingar.

Heitur pottur er við húsið og gasgrill.

Lykill afhendist á skrifstofu Hlífar og skilist þangað að dvöl lokinni.

Húsaleiga verði allt að 20-30% lægri en markaðsleiga

- segir Björn Traustason, framkvæmdastjóri Bjargs, íbúðafélags



Björn Traustason

Í tilefni af 100 ára afmæli Alþýðusambands Íslands í mars 2016, var ákveðið að stofna almennt íbúðafélag í samvinnu við BSRB, með það að markmiði að bjóða upp á ódýrt leiguhúsnaði fyrir tekjulágar fjölskyldur og einstaklinga. Ráðgert er að félagið starfi á öllu landinu, en fyrstu samningar um lóðir hafa verið gerðir við Reykjavík og Hafnarfjörð og fyrir nokkrum dögum var undirrituð viljayfirlýsing milli félagsins og Akureyrarbæjar. Nokkrar tafir hafa orðið á að hægt sé að hefjast handa, ekki síst hér í Hafnarfirði, aðallega vegna skipulagsmála.

Aðdragandinn að verkefninu er nokkuð langur. Alþýðusamband Íslands hefur lengi þrýst á um þátttöku ríkisvaldsins í að leysa húsnaðisvandann og setti úrlausn í þeim efnum sem algera forsendu fyrir lausn kjaradeilunnar vorið 2015. Þá fengust fyrirheit um fé til nýs félagslegs leigubúðakerfis. Ný lög voru sett um almennar íbúðir og húsnaðisbætur vorið 2016 og þar er gert ráð fyrir 30% stofnframlagi frá ríki

og sveitarfélögum. Framlög sveitarfélaganna getur falist í afslætti eða niðurfellingu á gjöldum.

Rekið án hagnaðarsjónarmiða

Leigufélagið Bjarg er sjálfseignarstofnun, rekið án hagnaðarsjónarmiða. Félaginu er ætlað að tryggja tekjulágu fjölskyldum á vinnumarkaði tækifæri til að leigja hagkvæmt, öruggt og vandað íbúðarhúsnaði í langtímaleigu. Fyrirkomulagið er að danskri fyrirmynd. Gert er ráð fyrir því að húsaleiga verði allt að 20-30% lægri en markaðsleiga er í dag.

Framkvæmdastjóri félagsins er Björn Traustason. Hjálmur hitti Björn að máli á skrifstofu félagsins að Klettshálsi. Björn segir að félagið leggi mikla

Björn segir að við séum að taka upp „danska kerfið“, en þar er mjög algengt að fólk búi í leiguhúsnaði alla ævi. Það sé val, en til að geta valið, þurfa valkostirnir að vera fyrir hendi. Fólk hefur möguleika á að búa áfram í íbúðinni, þótt það fari yfir tekjumörkin eins og þau eru skilgreind. „Ef þú ferð yfir tekjumörkin, þá er leigunni ekki sagt upp, heldur fer leigufjárhæðin upp í markaðsleigu. Þannig er tilkomið þetta hugtak „húsnaðisöryggi“. Við erum ekki með refsingu í þessu kerfi ef þér gengur betur í lífinu. Félagið er rekið án hagnaðarsjónarmiða, sem þýðir að leigufjárhæðin byggir á rekstrarkostnaði félagsins.“

Að sögn Björns snýst mikið af vinnunni um að ná niður kostnaði, það sé dýrt að byggja í



áherslu á öruggt húsnaði. Félaginu er ætlað að ná til fólks sem komi allajafna ekki til greina í leigubúðakerfi sveitarfélaganna og ræður ekki við leigu á almenna markaðnum, eins og við þekkjum hann í dag. „Við erum að tala um hópinn sem fær á milli 30 og 50 þúsund krónur á mánuði í húsnaðisbætur“, segir Björn. „Við erum að þjóna fólki sem hefur lent á milli þessara tveggja kerfa og erum að vinna á milli félagslega kerfisins og almenna markaðarins.“

dag. Byggingarkostnaður sé hár og sömuleiðis fjármagnskostnaður. Í krafti stærðarinnar sé aftur á móti mögulegt að ná niður kostnaði. „Við erum komin með vilyrði fyrir meira en 1200 eignum í þremur sveitarfélögum. Þá erum við komin með það sem við teljum þurfa til að reka hagkvæmt leigufélag.“

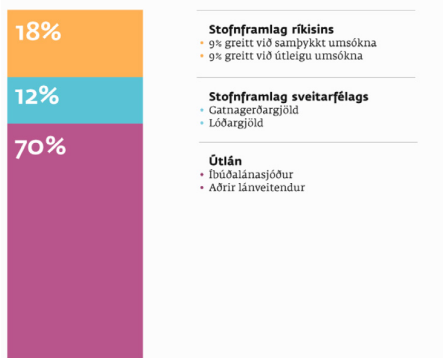


Úthlutað á grundvelli biðlista

Íbúðum Bjargs verður úthlutað á grundvelli biðlista. Þannig sé ekki tekið mið af félagslegum aðstæðum, heldur horft til tekjuviðmiðanna. „Lögin heimila að tekið sé eitthvað tillit til aðstæðna, en meginreglan hjá okkur verður útgangspunkturinn í þeim reglum sem nú er verið að móta og verða kynntar fljótlega eftir áramótin.“

Samkvæmt lögunum fær félagið 30% eigið fé í gegnum stofnframlög frá ríki og sveitarfélögum. Ríkið leggur til 18% í formi fjárfraamlags og sveitarfélögin leggja til 12%, í formi lóða og niðurfelldra gatnagerðargjalda. „Síðan fáum við 70% á markaði. Við erum með vilyrði frá Íbúðalánasjóði, en komum til með að leita hagkvæmstu fjármögnunar þegar þar að kemur. Í millitíðinni eru framkvæmdir fjármagnaðar í bönkum. Það hefur enginn annar heimild til að lána framkvæmdafjármagn. Fjármögnunin gengur mjög vel, vilyrði íbúðalánasjóðs er örugg trygging. Síðan sjáum við til hvaða umhverfi verður á markaði eftir 18 mánuði, þegar við verðum með fyrstu húsin tilbúin.“

Þau 70% sem ekki koma í gegnum stofnframlög, eru tekin að láni, til 50 ára. „Þegar við verðum búin að greiða þau að fullu, þá verða stofnframlögin stillt af sem 30% af fasteignamati og við byrjum við að greiða þau niður, á sama hraða og við greiddum niður lánin, þannig að það hefur ekki áhrif á leiguna. Það er því hægt að líta á stofnframlagið sem nokkurn veginn verðtryggt, vaxtalaust lán. Stofnframlagið er síðan greitt til baka inn í Húsnæðismálasjóð, en honum er ætlað að greiða stofnframlög í framtíðinni og þá þurfi ríki og sveitarfélög ekki að greiða þau. Við gerum ráð fyrir því að það taki um 12 ár að greiða niður stofnframlögin, þannig að Húsnæðismálasjóður ætti að geta farið að greiða stofnframlög eftir 60-70 ár. Þetta er allt hugsað til langs tíma og alla leið,“ segir Björn.



Núna eru í pípunum um 600 íbúðir, að umfangi um 14 milljarða, lengst komið í Reykjavík. Það hafa verið nokkur vandamál tengd því að lóðirnar sem félagið hefur fengið, eru á þegar skipulögðum svæðum, þar sem deiliskipulag hefur gengið út frá færri og stærri íbúðum. Það hefur því þurft að breyta deiliskipulagi og það er langt ferli. „Verkefnið sem er lengst komið, er 155 íbúðir í Spönginni í Grafarvogi. Þar gerði skipulag ráð fyrir 120 íbúðum áður, en við komum 155 íbúðum fyrir í sama fermetrafjölda. Öll bílastæði voru neðanjarðar, en við þurftum að koma þeim sem flestum upp úr jörðinni, til að ná niður kostnaði og síðan þurfti að einfalda húsin sjálf. Svona mál eru búin að tefja öll okkar verkefni. Fleira er gert til að draga úr kostnaði, svo sem að útrýma öllum aukarymum. Það eru til dæmis engar geymslur í kjallara. Í staðinn er verið að nýta alla fermetra í íbúðunum sjálfum.“

Boltinn er hjá bænum

Verkefnið í Hafnarfirði er komið skemur á veg. Það hefur tafist út af álitamálum varðandi skipulag, sem við erum að reyna að leysa úr sameiginlega. „Óhagkvæmnin í því verkefni er að við erum með 42 íbúðir í 6 húsum. Það er óhagræði í að vera með svona litlar einingar, fyrir utan að kröfur um utanhússfrágang eru strangar. Við erum í viðræðum við bæinn um hvort við náum að aðlaga deiliskipulagið

að kröfum laganna um leiguíbúðirnar. Þetta er mjög metnaðarfullt deiliskipulag, en spurningin er hvort það er utan okkar getu að byggja innan þess.“ Aðspurður hvort hann sjái fram úr því, segir Björn að allt sé hægt með góðum vilja. „Við höfum lagt fram tillögur að lausn. Boltinn er hjá bænum hvað það varðar að taka afstöðu til þeirra eða finna aðrar leiðir. Ef það gengur upp, þá gætum við verið að tala um sex mánuði í að breyta deiliskipulaginu, en Hafnarfjarðarbær þarf að gera það upp við sig hvort hann vill breyta deiliskipulaginu þannig að hægt sé að nota þessa lóð í verkefnið, eða hvort hann vill útvega aðra lóð. Það tefur þá líklega enn meira, því þar á eftir að fjarlægja raflínur og það tengist samkomulagalagi við önnur sveitarfélög. Við ætluðum að taka fyrstu skóflustungu í Hafnarfirði í júní á þessu ári og erum þegar orðin hálfu ári á eftir áætlun. Það væri mjög gott ef það næðist að taka skóflustungu í júní á næsta ári. Það er bjartsýni, en það er sjálfsgagt að vera bjartsýnn“, segir Björn Traustason, framkvæmdastjóri Bjargs að lokum.



Erum að leita að lausn sem allir geta sætt sig við

Sigurður Haraldsson, sviðsstjóri Umhverfis- og skipulagsþjónustu Hafnarfjarðarbæjar staðfestir að Hafnarfjarðarbær hafi fengið erindi frá Bjargi.

„Okkur barst tillaga frá félaginu og hún verður rædd í Skipulags- og byggingaráði á fundi 12. desember. Skipulags- og byggingaráð mun taka efnislega umræðu um bréf þeirra. Ég get þó sagt það, að allir eru að reyna sitt besta til þess að finna lausn.“

Hafnarfjarðarbær mun skoða aðrar lóðir með félaginu, óháð því hvernig niðurstaða verður um lóðina í Skarðshlíð. Líklega erum við þá að tala um Hamranesið, sem er í skipulagsferli. Þær lóðir verða líklega tilbúna til úthlutunar í lok næsta árs“, segir Sigurður að lokum.

EINN RÉTTUR

-EKKERT SVINDL!



Alþýðusamband Íslands stendur í samstarfi við aðildarsamtök sín að verkefni gegn undirboðum á vinnumarkaði og svartri atvinnustarfsemi með yfirskriftinni

EINN RÉTTUR – EKKERT SVINDL!

MARKMIÐ VERKEFNISINS:

- Að tryggja kjör og réttindi á íslenskum vinnumarkaði fyrir alla sem hér starfa, þ.m.t. útlendinga sem hingað koma og ungt fólk sem er að hefja þátttöku á vinnumarkaði.
- Að tryggja starfsemi og eðlilega samkeppnisstöðu fyrirtækja sem virða kjarasamninga og lög og þau viðmið og samskipti sem gilda á íslenskum vinnumarkaði og eru kjölfestan í íslensku atvinnulífi.
- Að tryggja að sameiginlegir sjóðir samfélagsins fái sitt til að fjármagna m.a. öflugt heilbrigðis-, velferðar- og menntakerfi.

Verkefnið beinist gegn þeim fyrirtækjum sem misnota erlent vinnuafli og ungt fólk og skapa sér þannig samkeppniforskot. Verkefnið beinist ekki gegn erlendum starfsmönnum sem komið hafa hingað til lands í góðri trú.

#EkkertSvindl



Taktu þátt í átaki ASÍ – deilum reynslu okkar með myllumerkinu #EkkertSvindl og upprætum svindlið!

<http://ekkersvindl.is>

ÁHERSLA ER LÖGD Á:

- Breytt viðhorf með það að markmiði að landsmenn styðji baráttuna gegn brotastarfsemi á vinnumarkaði með virkum hætti.
- Að upplýsa erlenda starfsmenn og ungt fólk um réttindi sín og skyldur.
- Að upplýsa erlend fyrirtæki og aðra atvinnurekendur sem ráða erlenda starfsmenn og ungt fólk um skyldur sem því fylgja.
- Að upplýsa brot á vinnumarkaði, krefjast úrbóta og koma upplýsingum um meint brot til viðkomandi stjórnvalda og eftirlitsstofnana.
- Að upplýsa íslenskt launafólk og allan almenning um mikilvægi þess að uppræta undirboð á vinnumarkaði og svarta atvinnustarfsemi.

Stöndum vörð um okkar kjör og stöðvum brotastarfsemi á vinnumarkaði það tapa allir á undirboðum á vinnumarkaði og svartri atvinnustarfsemi!

Heildarlaun hækka og vinnutími styttest

Könnun Gallup fyrir Flóabandalagið



Það er erfitt að spara þegar matarkarfan er annarsvegar.

Kynbundinn launamunur á dagvinnulaunum hefur dregist nokkuð saman á undanförunum árum, þ.e. þegar tekið hefur verið tillit til aldurs, starfsaldurs, starfsstéttar og fjölda vinnustunda, en er þó enn um 10,3%. Munurinn á dagvinnulaunum karla og kvenna er 11,5%, en var 19,1% fyrir fimm árum.

nágrennis. Á sama tíma hækkuð heildarlaun meira hjá fyrrnefndu félögunum en hinum síðarnefndu.

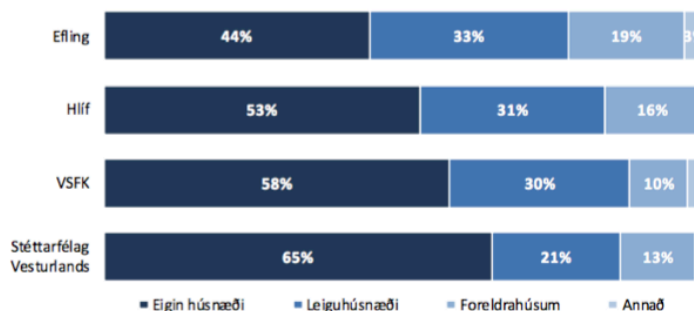
Húsnæði

Ríflega helmingur félagsmanna Hlífar í könnuninni, eða 53% býr í eigin húsnæði. Þetta hlutfall er talsvert lægra hjá Eflingu, eða um 44%, en hærra hjá VSFK (58%) og hjá Stéttvest (65%).

á mánuði í að greiða af húsnæðislánum. Næstum 30% segjast verja meira en helmingi ráðstöfunartekna í afborganir. Greiðslubyrðin virðist meira íþyngjandi meðal Hlífarfélaga en annarra, því um 60% þeirra segjast greiða meira en 40% á mánuði í afborganir af húsnæðislánum. Greiðslubyrðin er þyngst hjá leiðbeinendum annars vegar (um 56% greiða meira en 40%) og fólki í umönnunarstörfum hins vegar. Í þeim hópi kveðst næstum helmingur greiða meira en 60% í afborganir og um fjórðungur til viðbótar greiðir 40-60%.

Sé litið til þeirra sem eru á leigumarkaði, þá er meðalleiga á mánuði um 149 þúsund krónur, þegar tekið er tillit til allra leigjenda í könnuninni. Rúm 18% greiða minna en 100 þúsund, 26,5% greiða 100-150 þúsund, 37,4% greiða 150-200 þúsund og 17,8% greiða 200 þúsund eða meira.

Býrð þú í...?



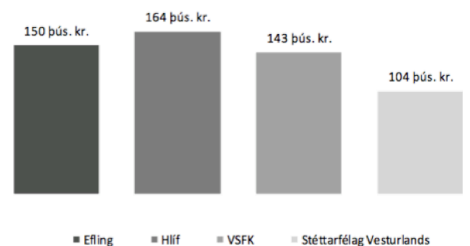
Þetta er meðal þess sem fram kemur í árlegri könnun Gallup fyrir félögin í Flóabandalaginu. Heildarlaunin hækka um 10% á milli ára, en vinnutíminn styttest að jafnaði um tæpa klukkustund á viku og er nú um 46 stundir í fullu starfi. Heildarlaun karla eru að meðaltali 531 þúsund krónur á mánuði. Heildarlaun kvenna fyrir fullt starf eru um 405 þúsund.

Leiðbeinendur á leikskólum eru með lægst heildarlaun, en skrifstofufólk, stjórnendur og sérfræðingar með hæst heildarlaun. Munar þar meira en 200 þúsund krónum á mánuði. Auk ýmiss konar munar milli einstakra hópa, er nokkur munur varðandi ýmsa þætti milli félaganna í Flóabandalaginu og þar með búsetusvæða. Þannig hækkuðu t.d. dagvinnulaun meira hjá Eflingu og Stéttarfélagi Vesturlands heldur en hjá Hlíf og Verkalýðs- og sjómannafélagi Keflavíkur og

Um 31% svarenda úr Hlíf búa í leiguhúsnæði, litlu færri en hjá Eflingu og 16% búa foreldrahúsum.

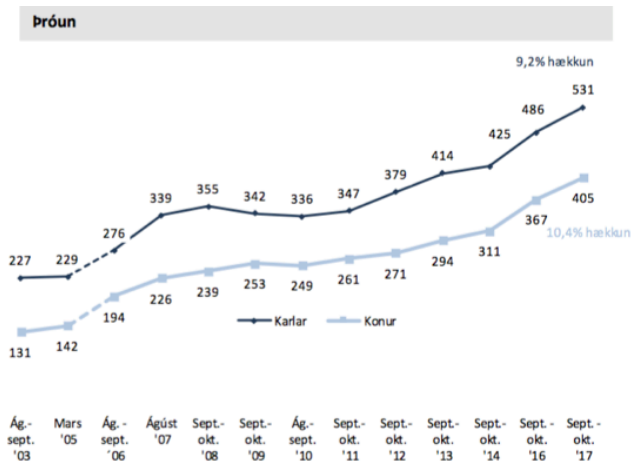
Þeir sem búa í eigin húsnæði, greiddu um 126 þúsund krónur í afborganir af húsnæðislánum í ágúst. Greiðslubyrðin er nokkru lægri hjá Hlífarfélögum, um 118 þúsund, en hæst hjá félögum í VSFK, eða 143 þúsund krónur. Á félagssvæðinu öllu var greiðslubyrðin hæst hjá fólki í aldurshópnum 35-44 ára, eða ríflega 144 þúsund krónur að meðaltali, en lægst í elsta hópnum (55 ára og eldri), eða 103.500 krónur í ágústmánuði.

Tæplega fimmtungur þeirra sem búa í eigin húsnæði sagðist verja innan við 20% af ráðstöfunartekjum í mánuði í afborganir af húsnæðislánum, 23,2% sögðust verja 20-30%, 28% sögðust verja 30-50% af ráðstöfunartekjum



Myndin að ofan sýnir, að félagsmenn í Hlíf greiða mest á mánuði í leigu að jafnaði, eða 164 þúsund krónur. Hiti (62,7%), rafmagn (49,4%) og hússjóður (40,4%) voru innifalinn hjá allnokkrum hluta leigjenda (hlutföllin í sviga). Það vekur athygli, að þessi hlutföll eru í öllum tilvikum hæst hjá félögum í Hlíf (hiti - 70%, rafmagn - 57% og hússjóður - 53%). Það vegur væntanlega nokkuð upp á móti hærri mánaðarleigu.

Heildarlaun (starfsfólks í 70-100% starfshlutfalli*)
 *laun þeirra sem voru í 70-99% starfshlutfalli eru uppreiknuð miðað við 100% starfshlutfall



Laun og launaþróun

Heildarlaun kvenna hafa hækkað um 10,4% á milli árunna 2016 og 2017, en karla um 9,2%, þ.e. þegar miðað er við fullt starf. Aðspurðir um það hver væru sanngjörn heildarlaun, segja karlar 595 þúsund, eða 12,1% meira en raunverulaug laun og konur segja 487 þúsund, eða 20,3% meira en raunveruleg heildarlaun.

Svarendur voru spurðir hvort þeir hefðu áhyggjur af fjárhagsstöðu sinni. Myndin hér fyrir neðan sýnir glögglega, að þeim hefur fækkað umtalsvert á síðustu tveimur árum sem hafa miklar áhyggjur af fjárhagsstöðunni og um leið hefur þeim fjölgað sem ekki hafa af henni áhyggjur. Þegar félagsmenn allra félaganna eru teknir með, hafa 34,2% frekar eða mjög miklar áhyggjur af fjárhagslegri stöðu sinni. Þetta hlutfall er aftur á

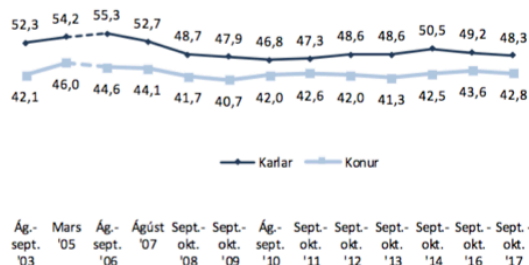
Vinnutími og starfshlutfall

Þegar tekið er tillit til allra svarenda í könnuninni, þá hefur vinnutíminn styst að meðaltali síðastliðið ár, um hér um bil eina klukkustund, úr 43,1 í 42,1. Á því tímabili sem þessar kannanir ná til, var fjöldi vinnustunda í aðalstarfi mestur árið 2007, eða 46,8, en minnstur árið 2011, 40,1 stund að meðaltali. Svarendur úr Hlíf og Eflingu vinna örliðu skemmi vinnutíma að jafnaði en félagsmenn í VSK og Stéttvest.

Sé litið sérstaklega til þeirra sem voru í fullu starfi (um þrjú af hverjum fjórum), þá unnu þeir að meðaltali 46 klukkustundir á viku, konur 42,8 klukkustundir, en karlar 48,3, eins og sést á myndinni.

Um 60% kvenna eru í 100% starfi, en 86% karla. Hjá þeim sem voru í minna en 100% starfshlutfalli, var starfshlutfallið að jafnaði um 65%.

Hvað vannstu margar klukkustundir í aðalstarfi þínu í síðustu viku? (starfsfólk í 100% starfshlutfalli)



Ekki gefa bara eitthvað, gefðu frekar hvað sem er.



Með gjafakorti Landsbankans er ekkert mál að velja réttu jólagjöfina. Þú ákveður upphæðina og sá sem þiggur velur gjöfina. Þú færð gjafakortið í næsta útibúi.

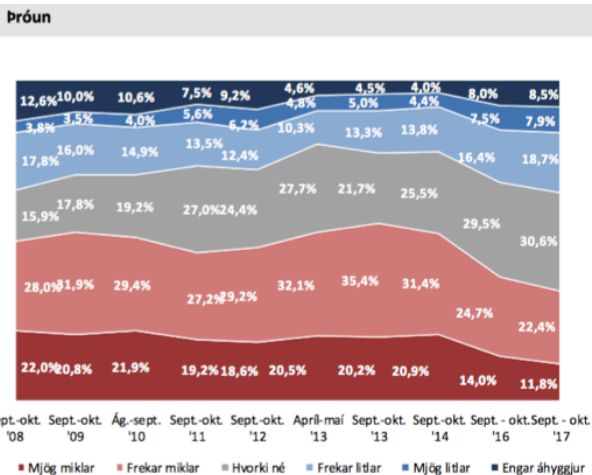
Landsbankinn

landsbankinn.is

410 4000



Hefur þú miklar, litlar eða engar áhyggjur af fjárhagslegri stöðu þinni?

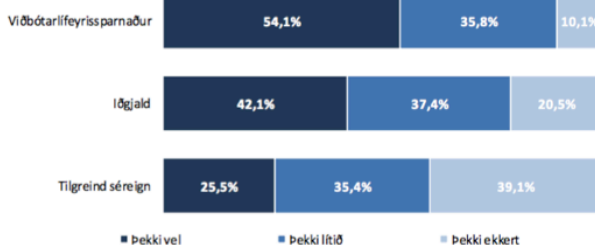


móti 42% hjá félagsmönnum Hlífar í könnuninni. Að sama skapi er hlutfall þeirra sem hafa litlar eða engar áhyggjur lægra meðal Hlífarfólks en annarra.

Sparnaður og iðgjöld

Í könnuninni var spurt hvort fólk þekkti til nokkurra hugtaka: viðbótarlífeyrissparnaður, iðgjalds og tilgreindrar séreignar. Öll skipta þessi hugtök miklu máli fyrir launafólk. Meira en helmingur kvaðst þekkja viðbótarlífeyrissparnað vel og einungis 10% sögðust ekki þekkja hann. Hvað hugtakið iðgjald merkir þekkja 42,1% vel, en 20,5% ekkert. Nýjasta hugtakið er tilgreind séreign. Hana segjast 25,5% þekkja vel, en 39,1% segjast ekki þekkja hana.

Hversu vel þekkir þú eftirfarandi hugtök?



Á þessu var þó nokkur munur eftir því hvaða félagi viðkomandi tilheyrði. Þannig sögðust næstum 70% félagsmanna í Hlíf þekkja viðbótarlífeyrissparnað, helmingur veit hvað iðgjald merkir og 40% vita hvað tilgreind séreign felur í sér.

Um könnunina

Þessar kannanir hafa verið gerðar árlega frá árinu 2003, að árunum 2003 og 2015 undanskildum. Með því að gera rannsóknir af þessu tagi, safnast upp mikill fróðleikur, ekki síst um þróun og breytingar yfir tíma.

Könnunin var gerð dagana 8-23 september. Ringt var í 3600 manns úr fêlögnum fjórum og þeim boðið að svara könnuninni í síma eða á neti. Af þeim fundust ekki 1086. Af þeim 1914 sem náðist í, svöruðu 1193.

Hægt er að nálgast könnunina í heild á vef Hlífar - www.hlif.is. Í henni er hafsúr af fróðleik um stöðu, vilja og væntingar félagsmanna á félagsvæði Flóabandalagsins.



Desemberuppbót

Krónutala desemberuppbótar er mismunandi eftir kjarasamningum. Einnig getur réttinda ávinnsla desemberuppbótar verið mismunandi eftir kjarasamningum hjá þeim sem starfað hafa styttra en 1 ár hjá sama atvinnurekenda.

Bendum fólki á (sem er með styttri starfsaldur en 1 ár) að skoða sinn kjarasamning eða hafa samband við skrifstofu félagsins til að fá upplýsingar. Allar upphæðir miðast við 100% starfshlutfall.

Desemberuppbót fyrir árið 2017 er:

kr. 86.000,- fyrir starfsfólk á almennum vinnumarkaði (Flói við SA)

kr. 110.750,- fyrir starfsmenn sveitafélaga þ.e.a.s. Hafnarfjarðar og Garðabæjar, Samtökum sjálfstæðra skóla (SSSK) og Skólar ehf.

kr. 86.000,- fyrir starfsmenn ríkisins, hjúkrunarheimila og sjálfseignastofnana, svo sem starfsmanna hjá Sólvangi, Hrafnistu Hafnarfirði, vegagerðinni o.fl.

kr. 206.274,- fyrir starfsmenn Rio Tinto Alcan.



Umhverfisvæn þrif með ENJO
 ENJO Reykjavíkurvegi 64 - Hafn
office@is.enjo.com Sími 555 1515
 Vefverslun: shop.enjo.is



Grunnur að fjárhagslegu öryggi

Með greiðslum í lífeyrissjóð leggjum við grunninn að fjárhagslegu öryggi okkar alla ævi. Lífeyrissjóðir tryggja þér lífeyri eftir að þú lýkur störfum til æviloka og einnig örorkulífeyri ef þú missir starfsorkuna vegna slysa eða veikinda.

Öllum launagreiðendum á aldrinum 16–70 ára er skylt að greiða í lífeyrissjóð af öllum launum sínum.

Iðgjöld launafólks til lífeyrissjóðs eru 4% af launum og á sú upphæð að koma fram á launaseðli. Þú getur einnig valið að greiða viðbótarframlag í séreignarsjóð. Mikilvægt er að byrja strax að greiða viðbótarlífeyrissparnað.

Breytingar á mótframlögum til lífeyrissjóðs á árunum 2016–2018 og tilgreind séreign í kjarasamningi ASÍ og SA frá janúar 2016 koma fram mikilvægar breytingar á mótframlagi atvinnurekenda í lífeyrissjóði. Þær komu til framkvæmda frá árinu 2016 með 0,5% hækkun í sameignarsjóð sem var síðan gert ráð fyrir að gæti gengið inn í séreignarsjóð sem síðan hlaut nafnið tilgreind séreign. Árið 2017 kom til framkvæmda 1,5% hækkun mótframlagsins frá 1. júlí.

Síðasti áfangi hækkunar á mótframlagi atvinnurekenda kemur síðan til framkvæmda þann 1. júlí 2018 en þá hækkar framlagið um

1,5% til viðbótar og verður þá 8% + 3,5% eða alls 11,5%. Skylduiðgjald til lífeyrissjóðs mun frá 1. júlí 2018 nema samtals 15,5% sem skiptist í 4% iðgjald launamanns og 11,5% mótframlag atvinnurekenda.

Sjóðfélagar hafa val um hvernig þeir ráðstafa hækkun mótframlagsins. Þeir geta ráðstafað því í tilgreindan séreignarsparnað með samningi við sinn lífeyrissjóð eða nýtt það í sameignarsjóð til að auka tryggingavernd sína til örorkulífeyris og ævilangs ellilífeyris í samtryggingu.

Atvinnurekendur er skylt að greiða hækkað mótframlag til þess lífeyrissjóðs sem skylduiðgjaldið hefur verið greitt til. Þetta þýðir að greiða ber 14% frá 1. júlí 2017 og 15,5% frá 1. júlí 2018 til lífeyrissjóða. Atvinnurekandi getur ekki ákveðið að greiða hækkað mótframlag í séreign heldur tekur sjóðfélagi ákvörðun um hvort hann vilji greiða það í tilgreinda séreign í samskiptum við sinn lífeyrissjóð.

Viljir þú að hækkun mótframlags atvinnurekenda fari í tilgreinda séreign getur þú haft samband við þinn lífeyrissjóð og gengið frá yfirlýsingu þar að lútandi. Hafir þú ekki samband við

lífeyrissjóðinn þinn til að setja hækkun mótframlagsins eða hluta þess í tilgreinda séreign, rennur það í samtryggingu og réttindi þín þar aukast.

Þú getur síðan hvenær sem er ákveðið að breyta ráðstöfun hækkunar mótframlags atvinnurekanda, úr samtryggingu í tilgreinda séreign að öllu leyti eða að hluta, eða úr tilgreindri séreign í samtryggingu. Breytingin tekur þá gildi frá þeim tíma, en er ekki afturvirk.

Allar frekari upplýsingar um áhrif ráðstöfunar hækkunar mótframlags atvinnurekenda á lífeyrisréttindi má nálgast á heimasíðu Gildis lífeyrissjóðs og á heimasíðu ASÍ.

Þegar blaðið fór í prentun, hafði Alþingi ekki samþykkt nauðsynleg lög, sem gert var ráð fyrir við gerð samkomulagsins. Þau áttu að vera grundvöllur útfærslu tilgreindrar séreignar. Frestun á lagasetningu kann að hafa áhrif á framkvæmdina.



Uppskriftir að

HÁTÍÐARMAT

UPPSKRIFT AÐ GLJÁÐUM HAMBORGARHRYGG: HAMBORGARHRYGGUR, CA. 300 GR. Á MANN ANANASSNEIÐAR

- Sykurhjúpur (f. ca. 2 kílóa hrygg)
- 2 dl púðursykur
- 1/2 dl Dijon sinnep og/eða sætt franskt sinnep

Ég legg hrygginn í ofnskúffu ca. 2 l af köldu vatni með álpappír yfir (gott að nota form með loki) og sýð hrygginn í ca. 2 tíma við 150 °c. Þerra hrygginn og hræri saman sykurhjúpinn og pensla hann yfir og brúna hrygginn við 220°C í 15 mín. með ananashringina raðaða ofaná.

Hryggnum leyft að jafna sig í allt að 10 mínútur eftir að hann kemur úr ofninum, áður en hann er skorinn. Hann þolir líka vel að bíða lengur ef sósan er ekki tilbúin. Hamborgarhryggurinn er borinn fram með ananassneiðum.

Sósa

- 4 dl af soðinu
- 2 dl rauðvín
- 3-5 dl rjómi
- sósujafnari ef með þarf

Setjið soðið, rauðvín, gott að nota smá af hjúpnum í soðið. Látið suðu koma upp, lækkið hitann og látið hana malla á meðal hita í ½ tíma. Látið hana sjóða aðeins niður. Bætið þá rjóma saman við og látið malla áfram í 10-15 mínútur þar til sósan er orðin þykk og bragðmikil. Gott er að nota sósujafnara ef sósan er of þunn.



FORRÉTTUR

Humar:

- 1 kg humar, helst stór eða millistór
- hvítlaukssmjör (sjá uppskrift)
- 1 dl hvítvín
- 1 dl rjómi
- sjávarsalt
- svartur pipar mulinn

Hvítlaukssmjör:

- 1/2 búnt steinselja
- 2 heill hvítlaukur
- 300 g smjör, við stofuhita
- 1/2 msk sjávarsalt
- svartur pipar mulinn

Allt sett saman í matvinnsluvél.

Humarinn klipptur upp eftir bakinu, svarta röndin hreinsuð úr honum undir köldu rennandi vatni, hann síðan þerraður með viskustykki og kjötið lagt upp á bakið (hann á samt að hanga fastur á halaendanum). Hvítlaukssmjörinu smurt á humarinn. Humrinum raðað í eldfast mót, rjóma og hvítvíni hellt yfir. Grillað í ofni við 225 gráður í u.þ.b 3-4 mínútur. Þegar humarinn er tekinn úr ofninum hefur dálítið af smjörinu bráðnað ofan í hvítvínið og rjómann og myndað ljúffenga sósu. Humarinn borinn fram á disk og sósunni hellt yfir. Gott er að bera fram brauð eða hvítlauksbrauð með humrinum til þess að dýfa ofan í sósuna.



Jól
2017

